



Европейски съюз

Инвестира във вашето бъдеще!

Проект „Инициатива за иновации в социалната икономика”  
Договор № BG051PO001-7.0.01-0052-C0001  
Оперативна програма „Развитие на човешките ресурси” 2007-  
2013, схема „БЕЗ ГРАНИЦИ – КОМПОНЕНТ 1”  
Проектът се финансира от Европейския социален фонд и  
Република България



Европейски социален фонд

## АНАЛИЗ НА СОЦИАЛНОТО ПРЕДПРИЕМАЧЕСТВО В БЪЛГАРИЯ

Проект „Инициатива за иновации в социалната икономика” се осъществява с финансовата подкрепа на Европейския социален фонд и Република България чрез оперативна програма „Развитие на човешките ресурси”, схема „Без граници – Компонент 1”, и се изпълнява от Сдружение „Знание” - Ловеч

Анализът е разработен от:  
Мария Куманова  
Надя Шабани

*Настоящият документ е изготвен по проект с финансовата помощ на Европейския социален фонд. Сдружение „Знание” Ловеч и партньорите носят цялата отговорност за съдържанието на настоящия документ и при никакви обстоятелства не може да се приеме като официална позиция на Европейския съюз или Договарящия орган-Министерство на труда и социалната политика.*

## I. Съдържание

II. ВЪВЕДЕНИЕ.....	3
III. ОПРЕДЕЛЕНИЕ.....	4
IV. СОЦИАЛНОТО ПРЕДПРИЯТИЕ ПРЕЗ ПОГЛЕДА НА ВОДЕЩИТЕ СТРАТЕГИЧЕСКИ ДОКУМЕНТИ ЗА СОЦИАЛНО ВКЛЮЧВАНЕ.....	4
V. ДЕЙСТВАЩАТА ПРАВНА РАМКА .....	12
1. Белези на социалното предприятие, правна регламентация .....	12
2. Правна регламентация на социалните предприятия в отделните сектори.....	15
3. Данъчно третиране и финансиране на социалните предприятия .....	17
VI. ПРЕПОРЪКИ КЪМ ПОДОБРЯВАНЕ НА ПРАВНАТА И ИНСТИТУЦИОНАЛНАТА СРЕДА ЗА РАЗВИТИЕ НА СОЦИАЛНИТЕ ПРЕДПРИЯТИЯ 21	
VII. ТЕНДЕНЦИИ В РАЗВИТИЕ НА СОЦИАЛНИТЕ ПРЕДПРИЯТИЯ – НА ЕВРОПЕЙСКО И НАЦИОНАЛНО НИВО.....	23
VIII. ВЪЗМОЖНОСТИ ЗА РАЗВИТИЕ НА СОЦИАЛНОТО ПРЕДПРИЕМАЧЕСТВО В БЪЛГАРИЯ.....	27
IX. ОСНОВНИ ИЗВОДИ.....	33
X. ПРИЛОЖЕНИЕ – СПИСЪК НА СОЦИАЛНИ ПРЕДПРИЯТИЯ В БЪЛГАРИЯ.....	34
XI. ПРИМЕРИ ЗА ДЕЙСТВАЩИ СОЦИАЛНИ ПРЕДПРИЯТИЯ.....	45
XII. РЕЗУЛТАТИ ОТ АНКЕТА „СОЦИАЛНО ПРЕДПРИЕМАЧЕСТВО В БЪЛГАРИЯ” .....	47

## II. Въведение

Настоящият анализ има за цел да се изследва моментното състояние в областта на социалното предприемачество в България – правна рамка, тенденции в развитието на европейско и национално ниво и конкретни практики от България.

Анализът включва изследване на действащата правна уредба към 2012 г. на социалните предприятия в Република България. Той обхваща законовите и подзаконовите нормативни документи, които регулират сферите на дейност на социалните предприятия. Част от анализа е и прегледът на най-важните стратегически документи, които, без да са нормативни, дават „рамката“ на политиките и мерките, които следва да се развият, за да се насърчи социалното предприемачество в България.

През последните 10 години социалното предприемачество в България търпи силно развитие. И въпреки своеобразния ръст (?) на подобни инициативи все пак е трудно да бъдат анализирани съществуващите практики поради липсата на достатъчно нарочна събиране от държавата – не е нужно да е само от държавата, за да е надеждна, важното е да има изобщо информация за действащите предприятия, за техните практики и на тази база да се обособяват по категоричен начин тенденциите или да се прогнозира бъдещите перспективи за развитие.

Настоящият анализ е опит да се обобщи съществуващата информация за типа социални предприятия, за механизмите за финансиране, както и за предизвикателствата пред тях основно през призмата на местното самоуправление.

Направено е представяне на ситуацията – на общоевропейско ниво и на национално ниво, тенденциите в развитието на социалното предприемачество, възможностите за развитието на социалните предприятия, формите за съществуването им, като са посочени и няколко примера за тип социално предприемачество, развивано на местно ниво.

Използваната методология се базира на проведени анализи, които включват:

- Преглед на най-актуалните стратегически документи;
- Анализ на съществуващата правна рамка за регламентиране на дейността на социалните предприятия;
- Преглед на най-важните сектори, в които работят социалните предприятия;
- Данъчни облекчения за социалните предприятия и техните дарители;
- Препоръки за развитие на правната и институционалната среда;
- Анкета сред малки и средни предприятия, органи на местно самоуправление, неправителствени организации, социални предприятия.

При изготвянето на анализа са използвани следните подходи: **Изследователски подход:** изследване и анализ на нормативни документи, свързани с дейността на социалните предприятия, с фокус да се изследват възможностите и да се изготвят препоръки за промени на правната рамка, позволяваща по-доброто функциониране на социалните предприятия; **Системен подход:** секторната насоченост и дейност на социалните предприятия; **Прагматичен подход:** при осъществяването на дейностите се отчитат реално съществуващите нормативни бариери за повече данъчни и финансови стимули и предлаганите мерки, търсят се прагматични краткосрочни и дългосрочни решения за тяхното преодоляване, както в рамките на действащата правна рамка, така и за изготвянето на препоръки за по-нататъшно усъвършенстване на нормативните актове и политиките.

Анализът ще допринесе за по-задълбочената оценка на ситуацията в България и за бъдещи предложения за промени в законовата рамка, насърчаващи социалната икономика.

### III. Определение

*За целите на проекта работните дефиниции за:*

*Социално предприемачество*

Да се съпроводи и подкрепи зараждането на нова култура на социалното предприятие, способно да обедини собствените си социални цели с принципите на икономическата ефикасност и ефективност, както и да се доставят реални услуги на предприятието.

*Предприятие*

Действащото законодателство определя най-общо понятието “предприятие” като обособяване на различни ресурси - човешки, материални, финансови, нефинансови и други, с цел осъществяване на разнообразна по рода си стопанска дейност<sup>1</sup>.

*Социално предприятие*

Стопанска дейност, развивана най-често от ЮЛНЦ, имаща изразен социален ефект върху лица от уязвими групи с цел да:

- Подобри жизненото им равнище;
- Осигури заетост;
- Предостави услуги или друга форма на подкрепа, имаща за цел ефективното им социално включване.

### IV. Социалното предприятие през погледа на водещите стратегически документи за социално включване

Настоящият документ представя преглед на водещите стратегически (policy) документи, които имат значение за развитие на подкрепяща среда за функционирането на социалните предприятия в България. В тях може да бъдат открити редица мерки и перспективи за програми, които могат да послужат за «пътна карта» на една успешна политика, която да създаде реални и устойчиви условия за насърчаване на социалното предприемачество в България.

*Стратегията “Европа 2020”*

Безспорно ключовият документ, който ще очертае не само рамките на общоевропейското програмно развитие, но и на българското, е документът “**Европа 2020**”. Част от концепцията за „интелигентен, устойчив и приобщаващ растеж” е именно развитието на повече работни места и подобряване на жизненото равнище, включително чрез повече усилия в приобщаване на уязвими групи към пазара на труда.

Част от концепцията за приобщаващ растеж е интервенцията в борбата с бедността и социалното изключване чрез развитие на пазара на труда. В нея са определени 3 приоритета, 5 цели и 7 инициативи. Социалната икономика е част от духа на цялата стратегия, като това е най-ясно заявено в Приоритет 3: „приобщаващ растеж, чрез който ще се стимулира икономиката с високи равнища на заетост, която да доведе до социално и териториално сближаване”. Поставени са 5 цели за ЕС за постигане до 2020 г., които са: трудова заетост (работа за 75 % от хората на възраст между 20 и 64 години), НИРД, климатични промени и

---

<sup>1</sup> В редица закони са дадени различни дефиниции, които обслужват единствено целите на конкретната регулация (Търговски закон, Закон за защита на конкуренцията и др.).

енергия, образование (намаляване на процента на преждевременно напусналите училище до под 10 %; поне 40 % от 30-34-годишните със завършено висше образование), бедност и социално изключване (поне 20 милиона по-малко бедни или застрашени от бедност и социално изключване хора).

#### *Европейска стратегия за заетост*

В съответствие със стратегията „Европа 2020“ Европейската стратегия за заетост се стреми към създаване на повече и по-добри работни места в целия Европейски съюз (ЕС). В тази насока чрез стратегията се насърчават мерки за постигане на три основни цели до 2020 г.:

- 75 % заетост сред хората на възраст между 20 и 64 години;
- дял на преждевременно напусналите училище под 10 % и завършване на висше образование от поне 40 % от хората на възраст между 30 и 34 години;
- поне 20 милиона по-малко бедни или застрашени от бедност и социално изключване хора.

Действията, посочени във водещата инициатива „Програма за нови умения и работни места“, са от съществено значение за постигането на тези цели. Всяка година националните правителства (чрез Комитета по заетостта) и европейските институции изготвят „пакет от мерки в областта на заетостта“.

Стратегическите цели в подкрепа на отговора на Комисията на безработицата и ниските нива на участие на трудовия пазар в ЕС с авангардни и новаторски политически идеи са:

- даване на „**нов импулс на съчетанието от гъвкавост и сигурност**“, като се ангажират всички заинтересовани лица в засилването на елементите на това съчетание и като се подсилат механизмите за контрол на националните споразумения в областта на съчетанието от гъвкавост и сигурност;
- **самостоятелна заетост.**

*Инициатива за социалното предприемачество* Създаване на благоприятна среда за насърчаване на социалните предприятия като основни участници в икономиката и социалната иновативност<sup>2</sup>

Социалното предприятие в това съобщение е дефинирано като предприятие, което цели оказване на благотворно социално влияние, а не реализиране на печалба. Функцията му е да доставя стоки и услуги на пазара, като използва реализираната печалба за социални цели.

#### **Социалните предприятия може да бъдат:**

- такива, за които социалните цели или общественият интерес са причината за търговската им дейност, която често е под формата на социална иновация;
- чиито печалби основно се реинвестират за осъществяването на тези социални цели;
- и чиято организация или система на собственост отразява мисията, опираща се на демократични или миротворчески принципи, или на идеята за социална справедливост.

#### **Социалните предприятия също така може да бъдат:**

- предприятия, които предоставят социални услуги и/или стоки и услуги, предназначени за уязвими потребители (достъп до жилище или до грижи, помощ за възрастни хора или инвалиди, приобщаване на рискови групи, грижи за деца, достъп до работа, образование, справяне със зависимост...);

---

<sup>2</sup> Съобщение на Комисията до Европейския парламент, Съвета, Икономическия и социален комитет и Комитета на регионите

- предприятия, чийто начин на производство на стоки или предоставяне на услуги има за цел укрепване на социалния ред (социална и професионална интеграция чрез достъп до работа на лица в неравностойно положение, особено поради ниска квалификация или социални или професионални проблеми, които са причина за изолация или маргинализация), но чиято дейност може да обхваща стоки или услуги, различни от социалните.

Изрично е изведено, че социалните предприятия ще играят важна роля при постигане на интелигентен, устойчив и приобщаващ растеж (Стратегия „Европа 2020“), като акцент се поставя върху човека и социалното сближаване. Социалната и екологична отговорност на социалните предприятия е свързана с корпоративната социална отговорност (КСО). Инициативата за социално предприемачество е допълнение към Съобщението на Комисията относно КСО.

В съобщението Комисията предлага План за действие в подкрепа на социалното предприемачество в Европа, който да бъде част от общата подкрепа на социалната иновация. Предложени са и 11 ключови мерки, които да бъдат въведени до края на 2012 г. – подобряване на достъпа до финансиране; подобряване на видимостта на социалното предприемачество; подобряване на правната среда.

*Предложение за РЕГЛАМЕНТ НА ЕВРОПЕЙСКИЯ ПАРЛАМЕНТ И НА СЪВЕТА относно европейски фондове за социално предприемачество:*

Предложението цели да окаже подкрепа на пазара на социалните предприятия чрез по-ефективно набиране на средства от инвестиционни фондове, които са ориентирани към тези предприятия. Придвижда създаване на ЕФЦП (**Европейски фонд за социално предприемачество**) – предприятие за колективно инвестиране, което има за цел да инвестира най-малко 70 % от съвкупните си капиталови вноски и непоисканата част от ангажирания акционерен капитал в активи, които са квалифицирани инвестиции.

В Предложението се споменава, че **социалните предприятия** са почти само малки и средни предприятия (МСП). Мисията им е свързана с устойчивото и приобщаващо развитие и преодоляването на социалните предизвикателства в ЕС – което значи, че инвестирането в социални предприятия ще има по-голям положителен ефект от другите по-общи инвестиции в МСП. Социалното предприятие може да бъде предприятие с различни правни форми, които предоставят услуги на хора в уязвимо състояние. Такива услуги може да включват достъп до жилища, здравеопазване, помощ за хора с увреждания или възрастни хора, грижа за деца, достъп до трудова заетост и образование.

„В социалните предприятия също така се включват предприятия, които използват метод на производство на стоки или услуги със социална цел, но чиято дейност може да бъде извън сферата на предоставянето на социални стоки или услуги. Тази дейност включва социална и професионална интеграция чрез средствата на достъп до заетост за хора в неравностойно положение, по-специално поради недостатъчна квалификация или социални или професионални проблеми, водещи до изключване и маргинализация“.

Документът изрично посочва, че фокусът и растежът на този сектор са от важно значение за постигане на целите на Стратегията „Европа 2020“.

*Препоръка Rec (2006) 5 на Комитета на министрите*<sup>3</sup>

<sup>3</sup> Към страните-членки на Съвета на Европа. План за действие за подпомагане на правата и пълноправното участие в обществото на хората с увреждания: подобряване на качеството на живот на хората с увреждания в Европа 2006-2015.

Този документ поставя акцент върху социалното включване на хората с увреждания през заетостта, която е очертана като ключов елемент за социалното включване и икономическата независимост на всички граждани в активна трудова възраст. Има необходимост от законодателство, мерки и услуги, за да се осигури равенство на възможностите на хората с увреждания при намирането и задържането на работа. Равният достъп до заетост трябва да бъде подпомогнат чрез комбиниране на антидискриминация и мерки за позитивно действие чрез мейнстриймिंग на проблемите. Политиките за увеличаване на дела на активност трябва да бъдат разнообразни според трудовия потенциал на хората с увреждания и всеобхватни, за да отразяват всички бариери пред участието в трудовата сила. Подобряването на положението по отношение на заетостта на хората с увреждания би било от полза не само за хората с увреждания, а също така и за работодателите и обществото като цяло.

Професионалното упътване и подпомагане играят важна роля за помагане на хората да определят дейностите, за които са най-подходящи, и да направляват необходимостта от обучение или бъдещата професия. Социалните предприятия (например социални фирми, социални кооперативи) под формата на откритата заетост или защитените работилници може да допринесат за заетостта на хората с увреждания.

Този документ в най-голяма степен развива идеята, че за хората с увреждания като целева група в най-голям риск от социално изключване е необходимо да бъдат развити форми на „подкрепена заетост“. Част от предлаганите мерки е да окуражават работодателите да наемат хора с увреждания чрез осигуряване съществуването на схеми за подкрепа, като например защитена или подпомагана заетост, за тези хора, чиито нужди не могат да бъдат удовлетворени на открития пазар на труда без лична подкрепа, да осигурят кохерентен баланс между мерките за социална защита и активните политики, ориентирани към заетостта, за да се обезкуражи пасивната зависимост от помощи.

#### *НАЦИОНАЛНА ПРОГРАМА ЗА РЕФОРМИ (2011-2015 г.)*

Този документ е разработен и приет от Министерски съвет (МС) в изпълнение на Стратегия „Европа 2020“ и е българската концепция за развитие на целите и инициативите на Стратегията в България в краткосрочен и средносрочен план. Посочени са четири приоритетни области:

- по-добра инфраструктура;
- конкурентноспособна младеж (намаляване на дела на рано напусналите училище, увеличаване броя на младите хора, завършили висше образование, стимулиране на младите учени, реализация на младите хора в България);
- по-добра бизнес среда (по-висока заетост, повече инвестиции, вкл. в НИРД иновации);
- по-голямо доверие в държавните институции (защита на интересите на гражданите и бизнеса, социална справедливост и сигурност).

Програмата ще се опита да постигне повишен жизнен стандарт на гражданите в България до 60 % от средното ниво за ЕС до 2020 година. Изброени са различни мерки за постигане, като те са два вида - едните са в краткосрочен план (2011-2012 г.), а другите – в средносрочен (до 2015 г.).

Мерките, които трябва да се прилагат в *краткосрочен план* и които са свързани със социалната икономика, са:

- Разработване на нов Закон за детето;
- Обединяване на правните норми в областта на социалната икономика в един нормативен акт;
- Разработване на Национална концепция за активен живот на възрастните хора;
- Разработване и въвеждане на механизъм за определяне размера на минималната работна заплата, отчитащ икономическите и социалните ѝ функции;

- Подкрепа за осигуряване на съвременни социални жилища за настаняване на уязвими, малцинствени и социално слаби групи от населението и други групи в неравностойно положение.

В *средносрочен план* ще се прилагат следните мерки:

- Оценка на въздействието на политиките и законодателството, свързани с материална подкрепа на уязвимите групи;
- Инвестиции в интегрирани услуги за ранно детско развитие (за деца от 0 до 7 г.);
- Деинституционализация на грижата за деца (мрежа от социални услуги в общността, програми за напускащите специализираните институции, приемна грижа и др.);
- Подпомагане на семействата с деца;
- Осигуряване на материална подкрепа, подходящи форми за заетост, квалификация и преквалификация и на достъпна среда за хората с увреждания;
- **Развитие на социалната икономика – създаване на нови и подкрепа на съществуващи предприятия в сферата на социалната икономика;**
- Повишаване на адекватността на пенсиите;
- Създаване на мрежа от услуги за дългосрочна грижа;
- Изграждане на социални жилища, включително и за най-уязвимите представители на ромската общност;
- Създаване на интегрирани социални, здравни и образователни услуги за бездомните лица;

Изследване относно бездомността, създаване на статистическа база данни относно бездомността и нейните измерения и разработване на цялостна стратегия за борба с бездомността.

Следва, че целите на Националната програма са пряко свързани със социалната икономика и подобряването на състоянието на уязвими групи в обществото. Мерките за развитие на социалната икономика, както и създаването на нови и подкрепа на съществуващи предприятия в сферата на социалната икономика имат отношение към развитието на социалното предприемачество в България.

#### *НАЦИОНАЛНА КОНЦЕПЦИЯ ЗА СОЦИАЛНА ИКОНОМИКА 2011*

Този политически документ, приет също от МС представя визията и определя приоритетните цели за насърчаване развитието на социалната икономика в страната.

*Визията* на Концепцията е насърчаване на социалната икономика за постигане на устойчивост, икономически растеж и повишаване качеството на живот (най-вече на групите в неравностойно положение). За реализацията на тези свои ангажименти държавата следва да създаде подходяща правна и институционална среда и координирани секторни политики за ускорено въвеждане в практиката на успешни модели на социални предприятия.

Конкретни цели на Концепцията са:

- Да бъде отправна точка при въвеждане на критерии за идентификация на предприятия и организации от социалната икономика;
- Да бъде „стандарт“, който да съдейства за подпомагане развитието на социалната икономика и стимулиране на изпълнители и привърженици да прилагат и разпространяват духа на социалната солидарност;
- Да бъде основа за създаване на благоприятна административна и правна среда за развитие на социални предприятия (достъп до финансиране, социални клаузи при обществени поръчки, данъчни облекчения и др.)



Цели на Концепцията са да въведе критерии за идентификация на предприятия и организации от социалната икономика и да послужи като основа за създаването на благоприятна (административна и правна) среда за развитието на социалните предприятия (достъп до финансиране, социални клаузи при обществени поръчки, данъчни облекчения и др.).

Концепцията служи като стандарт, който да съдейства за подпомагане развитието на социалната икономика и да стимулира всички участници в оборота да разпространяват и прилагат духа на социалната солидарност. Документът следва приоритетите на Стратегия „Европа 2020“ и идеите, които тя представя за социална икономика. Концепцията дефинира какво е *социална икономика*:

„едновременно част от реалната икономика и част от гражданското общество, в която физически и/или юридически лица, сдружения на доброволци или други организирани субекти осъществяват стопанска дейност в обществена полза и реинвестират печалба за постигане на социални цели“.

*Социалното предприятие* е дефинирано като основната икономическа единица на социалната икономика, която стои между частния и публичния сектори. Неговите две отличителни характеристики са едновременното съчетание на социални цели и предприемачески потенциал на частния сектор.

Част от социалната икономика са всички видове предприятия, които имат социални цели, например: кооперации, местни самоподпомагащи се предприятия или групи, асоциации, взаимоспомагателни дружества, фондации, сдружения и др. В концепцията изрично са посочени като социални предприятия и регистрираните по ЗЮЛНЦ НПО-та, които развиват стопанска дейност с изразен социален ефект по отношение на уязвими групи – като това включва подобряване на жизненото им равнище, трудова заетост, услуги или други форми на подкрепа, целящи активното им социално включване.

Услугите, предоставяни от социалните предприятия, са:

- Насърчаване възможностите за заетост и кариерно развитие за хора без работа, с увреждания и други, както и съдействие при намирането/завръщането на работа;
- Насърчаване възможностите за самостоятелна заетост, предприемачество, стартиране на самостоятелен бизнес.

Важно е да се подчертае, че социалният предприемач създава социално благо чрез дейност, която обединява икономически и социални цели, а не само благотворителност; такива цели са осигуряване на подкрепа за уязвими групи в обществото. Той трябва да използва оптимално наличните ресурси и иновативни подходи за развитие на социалната икономика. Осигуряването на заетост на уязвимите групи ще доведе до преодоляване на социалната изолация и намаляване риска от бедност и социално изключване.

От друга страна, се подчертава, че социалната икономика не е цялостно решение на проблемите, защото има големи различия между регионите. Ако държавата засили активността на политиките за подкрепа и насърчаване на социалните предприятия, тогава ще има много ползи. Това, което социалните предприятия трябва да направят, е да докажат своята гъвкавост и новаторство, за да могат да бъдат равностоен партньор на държавата.

В Концепцията се споменава схемата „Социално предприемачество – популяризиране и подкрепа на социалните предприятия – пилотна фаза“, чрез която през 2009 г. са финансирани 46 проекта за създаване на 35 нови и подкрепа на 11 съществуващи предприятия от социалната икономика. 34 от тях са доставчици на социални услуги, 11 са общини и една организация е кооперация.

#### *Стратегия по заетостта на Република България 2012-2020:*

Стратегията е разработена в съответствие с Националната програма за реформи до 2020 г. Стратегията по заетостта цели повишаване на заетостта, производителността на труда и социално включване чрез подобряване на функционирането на пазара на труда, увеличаване на инвестиции в човешки ресурси, подкрепа за устойчивото макроикономическо развитие. Стратегията следва приоритета на Стратегията „Европа 2020“ за постигане на интелигентен, устойчив и приобщаващ икономическия растеж. Политиката по заетостта трябва да бъде разработена и реализирана с помощта на организации и институции, като е необходимо активно сътрудничество с граждански организации и НПО. Целта е през 2015–2020 г. да бъде подобро инвестирането в човешкия капитал, както и да бъде осигурена по-висока трудова заетост и широк кръг от трудоспособни лица да бъдат интегрирани на пазара. Важно е да бъдат предоставени качествени и ефективни социални услуги, базирани в общността и в семейна или близка до семейната среда, които са с потенциал за заетост. Изрично упоменато е, че се цели развитие на социалното предприемачество и създаване на социални предприятия - предприятия, които целят оказване на благотворен социален ефект спрямо лица от уязвимите групи за подобряване на техния жизнен стандарт, осигуряване на заетост, предоставяне на услуги и/или други форми на пряка подкрепа. Социалните предприятия предоставят социални услуги, предназначени за уязвими потребители, като достъп до жилище или до грижи, помощ за възрастни хора или инвалиди, приобщаване на рискови групи, грижи за деца, достъп до работа, образование, справяне със зависимости и др.

#### *Национална стратегия за младежта 2010–2020 г.*

Стратегията, която е приета от МС, има за цел да създаде подходяща и благоприятна среда и условия за училищно и университетско образование, както и реализация и активно участие на младите хора в обществения и икономически живот. Стратегическа цел е подобрена икономическа активност и кариерно развитие на младите хора. Част от тази цел е и популяризирането на социалното предприемачество сред младите хора. За постигане на целта е необходимо насърчаване и подпомагане на публично-частни партньорства и социално предприемачество в предоставянето на услуги за развитие на младите хора.

Младите хора трябва не само да бъдат подкрепени от социалното предприемачество, но и да разберат повече за неговия ефект и значение.

#### *Национална стратегия за намаляване на бедността и насърчаване на социалното включване (2020)<sup>4</sup>:*

Приоритет на Стратегията е да се осигурят възможности за заетост и повишаване на доходите чрез активно включване на гражданите на пазара на труда. Конкретните мерки, които трябва да бъдат постигнати, включват: повишаване на пригодността за заетост на безработни лица чрез предоставяне на обучение за придобиване на квалификация; осигуряване на заетост за уязвими групи на пазара на труда; осигуряване на услуги, необходими за социалното включване на най-отдалечените от пазара на труда групи с акцент върху социалните умения и подобряване на индивидуалната социална работа с тези лица; насърчаване на предприемачеството, включително и социалното предприемачество; осигуряване на условия за намаляване броя на работещите бедни.

#### *Дългосрочна стратегия за заетост на хората с увреждания 2011–2020 г.*

Стратегията, приета от МС, цели да осигури на хората с увреждания в трудоспособна възраст ефективно да упражняват правото си на свободен избор на трудова реализация, както и да подобрят качеството им на живот за свободно и пълноценно включване в обществения живот

---

<sup>4</sup> Проект.

на България. Трябва да бъдат създадени условия за интеграция на хората с увреждания в икономическия и социалния живот. Това ще бъде постигнато, като на хората с увреждания им се предостави възможността за достъп до подходящи форми на професионална подготовка и трудова реализация. Макар и социалното предприемачество да не е споменато в текста на Стратегията, то би било от съществено значение за постигането на нейните цели.

### **Изводи:**

- В последното десетилетие концепцията за развитието и насърчаването на социалната икономика и социалното предприемачество са част от политиката на Европейския съюз за справяне със социалното изключване на лица в уязвимо положение.
- Също така, моделът на социалната икономика е един от ключовите инструменти за постигане на социално значими цели в рамките на един устойчив и приобщаващ растеж; **социалните** ползи се измерват с интеграцията и заетостта на хора в неравностойно положение, с приноса към процеса на социално включване на други хора в уязвимо положение, а **икономическият** показател се изразява чрез спестените публични средства за социални помощи, от една страна, както и допълнителните средства по компенсиране на социалната цена на дългосрочната безработица.
- Това, което е важно, за да се случи всичко това, е да бъдат създадени подходящи условия за развитие на социалните предприятия с максимално широк обхват (самите уязвими групи и техните проблеми са многообразни и различни) и трябва „отговорът“ на техните нужди да бъде гъвкав, за да е резултатен и ефективен; не е важен „пътят към решенията“ (пътят може да бъде различен, както са многообразни и необятни възможностите за стопанските инициативи), по който се стига до резултата, важен е самият резултат (по-успешна интеграция и устойчиво преодоляване на социалното изключване).

## V. Действащата правна рамка<sup>5</sup>

За целите на настоящия анализ ще бъде разгледано понятието социално предприятие в два аспекта: първо, като се проследи на какви индивидуализиращи белези отговаря и под какви правни форми може да възникне като субект на правото, и второ, като се изследва правната му регламентация при осъществяване на дейност в отделни секторни политики.

### 1. Белези на социалното предприятие, правна регламентация

Действащото българско законодателство, регулиращо отношенията в социалната сфера, не дава легална дефиниция за социално предприятие. Но определения/дефиниции може да бъдат открити в редица стратегически европейски и български документи.

В Преамбюла на проекта на Регламент за европейските фондове за социално предприемачество се дава следната формулировка:

„Социалните предприятия обхващат широка гама от предприятия с **различни правни форми**, които предоставят **социални услуги или стоки на уязвими** или маргинализирани **лица**. Тези услуги включват достъп до жилища, здравеопазване, помощ за възрастни хора или лица с увреждания, грижа за деца, достъп до заетост и обучение, както и управление на зависимостите. В социалните предприятия също така се включват предприятия, които използват **метод на производство на стоки или услуги със социална цел**, но чиято дейност може да бъде извън сферата на предоставянето на социални стоки или услуги. Тази дейност включва **социална и професионална интеграция** чрез средствата за достъп до заетост за хора в неравностойно положение, по-специално поради недостатъчна квалификация или социални или професионални проблеми, водещи до изключване и маргинализация.“

Национална концепция за социална икономика: дефиниции

Социални предприятия могат да бъдат кооперации, предприятия и организации, надлежно регистрирани съгласно националното законодателство, чийто предмет на дейност има социален и хуманитарен резултат и те реинвестират печалба за социални цели.

„**Социално предприятие**“ - бизнес с водещи социални цели, чийто излишък е реинвестиран обратно в бизнеса или в общността.

„**Социален предприемач**“ - лице, което мобилизира ресурси и използва възможности, за да отговори на съществуващи нужди, да помогне на хора в неравностойно положение;

„**Социално предприемачество**“ - стопанска дейност, която съчетава възможностите на пазара със социалните каузи, като в центъра са хората и техните нужди;

„**Компас за социалното предприятие**“ - метод за идентификация на принадлежността на едно юридическо лице към социалната икономика.

В българската, както и в повечето европейски правни доктрини, съществуват две разбираня относно това върху какво следва да се постави фокус – дали на правната форма на обединението, давайки му изрична правноорганизационна форма и регламентация, или на поведението на самия субект. Видно от проектодефинициите, в българската рамка (засега стратегическа) се дава превес на това не под каква форма ще бъде организирано социалното предприятие като субект на правото, а **на това какви цели си поставя и какви дейности ще осъществява**. Важно е дейността да бъде насочена към предоставянето на стоки или услуги на лица в неравностойно положение, въвличането им в процеса по производство и предоставяне

<sup>5</sup> Прегледът на законодателството е към дата 20 декември 2012г.

на тези стоки или услуги, така че да се постигне положителен за тях ефект и адаптирането им към обществото.

В съответствие с разписаното определение българският законодател е избрал да не регламентира изрично социалното предприятие като отделна правноорганизационна форма, предначертавайки възможностите му за възникване, управление и прекратяване, а е оставил на волята на лицата да определят сами как да организират дейността си в синхрон със съществуващите правноорганизационни форми. Резултат е, че на практика в България социалните предприятия могат да съществуват като търговски дружества, кооперации, юридически лица с нестопанска цел /ЮЛНЦ/, стига да покриват другия критерий – да имат социално значими резултати за уязвими групи.

### ***Практиката***

Най-често избираната форма, която обединява лица за постигане на определени цели в социалната сфера, е юридическото лице с нестопанска цел. Неговият статут е уреден в Закона за юридическите лица с нестопанска цел /ЗЮЛНЦ/. Това, което отличава юридическите лица с нестопанска цел от изброените и възможни обединения още на ниво идеен замисъл, а след това и в самия дух на закона, е поставяните от тях цели. При самото създаване на ЮЛНЦ учредителите обединяват усилията си за реализирането на поставени от тях идеи и стратегии, които да променят определени обществени отношения в конкретна среда. От приемането на ЗЮЛНЦ и с извършените промени на Закона за социално подпомагане /ЗСП/ през 2002 г. голяма част от ЮЛНЦ възприемат за своя мисия изпълнение на политики в социалната област, покривайки белезите на социалното предприятие според проекторегламента на ЕК.

### ***Социално предприятие и социално отговорен бизнес.***

Социалното предприятие може да има определен тип икономическо поведение на пазара, да съставлява елемент от определена конкурентна политика с цел завземане на пазарен дял, но основна негова мисия си остава постигането на социален ефект от дейността му. От друга страна социално отговорният бизнес често пъти се стреми да осигури на служителите си по-добри условия на труд, да поеме част от грижите за здравето и образованието на служителите си, да провежда целенасочена инвестиционна политика в определен град или регион, но всичко това е последица от доброто финансово поведение на дадена компания, не и основна нейна кауза.

### ***Социалните предприятия и специализираните предприятия и кооперации на хора с увреждания***

Предвидените в Закона за интеграция на хора с увреждания форми за съществуване на социално предприятие се явяват видове социални предприятия, регламентирани от държавата в специален закон, ето защо ще бъдат разгледани самостоятелно от настоящия анализ. По своята природа те се явяват класически социални предприятия.

*Кое прави ЮЛНЦ предпочитаната правноорганизационна форма пред търговските дружества?*

### ***Цели***

ЮЛНЦ имат на първо място задачата да постигнат заложените в устройственния им акт цели, като за това изразходват наличните си средства /търговските дружества имат за цел реализиране на печалба и разпределянето ѝ между съдружниците/. Освен това разписаните в устройствените актове на неправителствените организации цели подлежат на публично проследяване от страна на заинтересованите лица, а по презумпция са и известни на обществеността, тъй като регистрите на ЮЛНЦ са публични. Поставените направления на организациите са задължително законосъобразни и непротиворечиви на добрите нрави, в

противен случай те подлежат на прекратяване по реда на специална норма – чл. 13, ал. 1, б. „Б“ от ЗЮЛНЦ. Изпълнението на тези цели подлежи на отчет пред органите на самите ЮЛНЦ и на ежегоден контрол от страна на държавата, в случай че ЮЛНЦ се е самоопределило в обществена полза/извършва общественополезна дейност/.

### **Стопанска дейност**

ЮЛНЦ имат правото да извършват стопанска дейност при определени условия по подобие на търговските дружества и кооперациите, стига стопанската им дейност да отговаря едновременно на няколко условия, а именно:

- Да е свързана с предмета на основната дейност на ЮЛНЦ;
- Да е допълнителна спрямо основната дейност;
- Да е определена изрично в устава/устройствения акт на ЮЛНЦ;
- Приходите от нея да се използват за постигане на определените в устава/устройствения акт цели.

В редица случаи при превишаване обема на стопанската дейност ЮЛНЦ практически обособява работата на социалното си предприятие в търговско дружество. Характерно при отделянето на социалното предприятие в самостоятелен субект на правото/регламентирано от Търговския закон търговско дружество/ е това, че негов едноличен собственик на капитала е самото ЮЛНЦ. Съставът на органите на управление на търговското дружество се определя от ЮЛНЦ, което осъществява контрол над работата на отговорните лица и определя правомощията им. По този начин фокусът от работата на социалното предприятие остава в ЮЛНЦ, а съществуването на търговското дружество се оправдава единствено с необходимостта от структурно обособяване на мениджърския екип, отговорен за това.

Посочените задължителни характеристики на стопанската дейност, която може да се извършва от ЮЛНЦ, я прави много тясно свързана с нестопанските, идеалните цели на организациите – на практика тя е само средство за постигането им. В този смисъл, когато тази стопанска дейност се извършва от ЮЛНЦ и тази организация има за цел да подкрепя уязвими групи, рат excellence се изпълват критериите за социално предприятие. ЮЛНЦ не разпределя печалба от извършената стопанска дейност, а получената печалба може да бъде използвана единствено за постигане на нестопанските цели. Именно съчетанието на тези характеристики прави много често в практиката ЮЛНЦ предпочитана форма за подкрепа от страна на държавата с цел насърчаване на социалната икономика.

### **Данъчни стимули за ЮЛНЦ – социални предприятия**

За разлика от търговските дружества и кооперациите осъществяването на едно социално предприятие под формата на ЮЛНЦ според българското данъчно законодателство има редица преимущества и го прави по-подходящата форма по следната причина – държавата има възможността да подпомага вписаните в Централния регистър на ЮЛНЦ при Министерството на правосъдието организации в обществена полза чрез данъчни, кредитно-лихвени, митнически и други финансови и икономически облекчения, предвидени в съответните специални данъчни закони. Ето и конкретните измерения:

- По Закона за корпоративното подоходно облагане, юридическите лица – дарителите на ЮЛНЦ в обществена полза, вписани в Централния регистър, могат да намалят финансовия си резултат до 10 % с разходите си за дарения;
- По Закона за данъците върху доходите на физическите лица годишният облагаем доход на физическите лица може да бъде намален до 5 % с дарения, направени в полза на ЮЛНЦ, определени за извършване на дейност в обществена полза и вписани в Централния регистър;
- По Закона за местните данъци и такси ЮЛНЦ с общественополезна дейност, регистрирани в Централния регистър, са освободени от данък върху даренията за получените и предоставените дарения.

## **2. Правна регламентация на социалните предприятия в отделните сектори**

Социалните предприятия в Република България осъществяват дейността си в няколко направления:

- доставка на социални услуги;
- предоставяне на работа на хора с увреждания;
- посредничество при намиране на работа на незаети лица;
- предоставяне на здравни услуги;
- дейност в сферата на образованието и др.

При реализирането на тези дейности водещото е не производството на краен продукт, а социалният ефект за самите лица, изразяващ се в това да получат необходимата подкрепа, за да се интегрират в обществото.

### ***Доставчици на социални услуги***

Една от най-силно изразените области на работа на българските социални предприятия е доставката на социални услуги. Това става възможно след проведената реформа в социалната сфера през 2003 г. с промени в Закона за социално подпомагане /ЗСП/ и Правилника за прилагането му. Разпоредбите на закона регламентират кръга от лица, способни да бъдат определени за доставчици на необходимите услуги, като не е предложен изчерпателен кръг от субекти, а са описани със следните белези в чл. 18, ал. 1, т. 1 - т. 4 - държавата, общините, български физически лица, регистрирани по Търговския закон, и юридически лица, физически лица, извършващи търговска дейност, и юридически лица, възникнали съгласно законодателството на друга държава - членка на Европейския съюз, или на друга държава от Европейското икономическо пространство. И тук поставеният акцент е не върху правноорганизационната форма на социалното предприятие, а върху това дейността му да е в подкрепа на лицата и да води до социално включване по смисъла на чл. 16, ал. 1 от ЗСП.

В изпълнение на националната политика в социалната сфера държавата делегира изпълнението на определени функции на кметовете на общините в Република България, като от своя страна им предоставя правото да се разпореждат със средствата за това, като самите средства се предвиждат и превеждат въз основа на държавния бюджет за всяка календарна година. Кметовете на общини си запазват правото да допълнят определените от държавата дейности с местни дейности, обезпечавайки ги с финансиране от съответния общински бюджет.

Българското законодателство изрично предвижда възможността за т. нар. социално договаряне – възлагане предоставянето на социални услуги, финансирани с публични средства на частноправни доставчици. Това става чрез провеждането на конкурс, организиран със заповед на кмета на общината или в условията на договаряне при участие на единствен кандидат. Контролът по законосъобразността на процедурата може да се упражни по административен ред пред самия възложител или по съдебен ред пред Административния съд. В закона е предвидена възможност доставчикът на социални услуги да предоставя тези услуги и самостоятелно срещу уговорено възнаграждение на пазарен принцип.

Степента за постигане на качество при предоставяната услуга се явява:

- спазването на критерии и стандарти, определени с правилника за прилагане на ЗСП и наредбата за критериите и стандартите за социални услуги за деца, приета от Министерски съвет на Република България;
- изискуемата от закона специална регистрация пред Агенцията за социално подпомагане /АСП/ и Държавната агенция за закрила на детето в случаите, когато бенефициенти на социалните услуги са деца.

### **Специализирани предприятия на хора с увреждания**

Една от предвидените нормативни възможности за развитие на социално предприемачество намира израз в Закона за интеграция на хора с увреждания /ЗИХУ/. Тук подходът на законодателя намира различно проявление, като е поставен фокус върху два основни критерия, по които да припознаем действащото предприятие като социално. Критериите са:

- въведено е изискване от чл. 28 на ЗИХУ специализираните предприятия и кооперациите на хора с увреждания да са регистрирани в определена правна форма;
- кооперациите трябва да извършват дейност, свързана с произвеждането на стоки или извършването на услуги, като сред наетите лица следва да има относителен дял на лицата с трайни увреждания.

Особено внимание предизвиква ограничението на закона социалното предприятие да възникне под формата на търговско-правен субект, учреден по реда на Търговския закон /ТЗ/ или Закона за кооперациите /ЗК/. Така предприятието може да съществува като акционерно дружество /АД/, дружество с ограничена отговорност /ООД/, командитно дружество /КД/, командитно дружество с акции /КДА/ и събирателно дружество /СД/, както и като кооперация. Практически повече използваните форми са АД и ООД с оглед на това, че се капиталови търговски дружества с ясно разграничение на обема на отговорността.

Другата възможност за регистрацията на социално предприятие според специалния закон е кооперацията на хора с увреждания, уредена в ЗК. За възникването ѝ е достатъчно волеизявлението на минимум седем физически лица. ЗИХУ не дава яснота дали самите учредители /членове/ и колко на брой от тях следва да са обвързани с членствено правоотношение в кооперацията.

Второто изискване е социалното предприятие да е ангажирано с производството на стоки или с предоставянето на услуги, което го превръща в активен участник в икономиката. В допълнение към това са въведени количествени измерения на наетия персонал, както следва според чл. 28, ал. 1, т. 3:

- за специализирани предприятия и кооперации за незрящи и слабовиждащи лица - не по-малко от 20 на сто от списъчния брой на персонала;
- за специализирани предприятия и кооперации на лица с увреден слух - не по-малко от 30 на сто от списъчния брой на персонала;
- за специализирани предприятия и кооперации на лица с други увреждания - не по-малко от 30 на сто от списъчния брой на персонала.

При така зададените законови разпоредби може да направим извод, че наличието на изискваната правноорганизационна форма и икономически критерии трябва да са налице кумулативно. За да се завърши фактическият състав по даването на легален статут на едно обединение като специализирано предприятие на хора с увреждания, е задължително то да се впише в Агенцията за хора с увреждания. Социалното предприятие, регистрирано по ЗИХУ, се ползва от по-благоприятно третиране според българското законодателство.

### **Здравна подкрепа**

Активността на социалните предприятия в областта на здравните услуги е сравнително ограничена, сведена предимно до упътване на някои пациенти какъв тип здравноосигурителни права и задължения имат, предлагане на безплатни и недетайлизирани медицински прегледи, безплатно разпространение на медикаменти и пособия, неизискващи специализирано предписание. Според основния нормативен акт в тази сфера - Закона за здравето /ЗЗдр./, здравните заведения са структури на националната система за здравеопазване, в които



медицински и немедицински специалисти осъществяват дейности по опазване и укрепване здравето на гражданите. Въпреки че отговарят на част от тези белези, социалните предприятия, не получили статут на здравно заведение, не могат да предоставят здравни услуги и следва да ограничат дейността си до посоченото. Със статут на здравни заведения са националните центрове по проблемите на общественото здраве, Националната експертна лекарска комисия (НЕЛК), здравните кабинети, оптиките и аптеките. Съгласно чл. 80 от ЗЗдр. качеството на медицинската помощ се основава на медицински стандарти, утвърдени по реда на чл. 6, ал. 1 от Закона за лечебните заведения /ЗЛЗ/. Именно ЗЛЗ регламентира лечебните заведения като организационно обособени структури на функционален принцип, в които лекари или лекари по дентална медицина самостоятелно или с помощта на други медицински и немедицински специалисти осъществяват диагностика, лечение и рехабилитация на болни лица. Тези организационно обособени единици следва да имат статут на юридически лица, регистрирани по ТЗ или ЗК. Социалните предприятия в здравната сфера постигат желан социален ефект или като ограничат сферата си на дейност до позволената, без да е нужна специална регистрация по реда на ЗЛЗ, или като регистрират обособено дружество или кооперация в съответствие с правните изисквания. За съжаление българският законодател не е предвидил възможността правноорганизационната форма на лечебните заведения да бъде ЮЛНЦ<sup>6</sup>, което реално възпира много организации – социални предприятия, да предлагат интегрирани здравно-социални услуги за уязвими групи лица.

## **Изводи:**

- Според действащото българско законодателство няма изрична правна регламентация на социалните предприятия, но това не означава, че такива форми не се откриват в практиката.
- Съществуващите социални предприятия имат различни правноорганизационни форми на юридически лица от действащото законодателство (ЮЛНЦ, търговски дружества, кооперации), като е важно да бъде приложен критерият за реален социален ефект.
- В някои случаи са предвидени и допълнителни регистрации, но това е според секторната насоченост на конкретната дейност.
- Разпокъсаната правна уредба (според сектори – доставчици на социални услуги, специализирани предприятия и пр.) се отразява върху развитието на единна и последователна държавна политика за подкрепа на социалната икономика и социалните предприятия, което в крайна сметка рефлектира върху тяхната устойчивост и ефективност.

### **3. *Данъчно третиране и финансиране на социалните предприятия***

Подкрепата на държавата към „операторите“, които си поставят социални цели и постигат социално значими резултати, се изразява чрез конкретните финансови форми на подкрепа. В зависимост от това стимулите може да имат различни измерения – да се изразяват в по-ниски данъчни задължения, в субсидиране на определени дейности или в облекчен достъп до кредитиране.

#### ***А) данъчни облекчения за корпоративни дарители***

Корпоративните дарители получават законовата възможност по реда на ЗКПО да намалят с до 10 на сто положителния си счетоводен финансов резултат (счетоводната печалба), когато разходите за дарения са направени в полза на:

---

<sup>6</sup> В сравнителен план, в много държави от Западна Европа е позволено ЮЛНЦ да осъществяват едновременно социални и здравни услуги, което им позволява да предоставят интегрирана подкрепа за своите потребители.

- здравни и лечебни заведения, в това число и за комуни за лечение на наркозависими, както и на наркозависими лица за тяхното лечение;
- специализирани институции за предоставяне на социални услуги съгласно Закона за социално подпомагане, както и на Агенцията за социално подпомагане и на фонд "Социална закрила" към министъра на труда и социалната политика;
- специализирани институции за деца съгласно Закона за закрила на детето, както и на домове за отглеждане и възпитание на деца, лишени от родителска грижа, съгласно Закона за народната просвета и домове за медико-социални грижи за деца съгласно Закона за лечебните заведения;
- детски ясли, детски градини, училища, висши училища или академии;
- специализирани предприятия или кооперации на хора с увреждания, вписани в регистъра по чл. 29 от Закона за интеграция на хората с увреждания, в полза на Агенцията за хората с увреждания, на хора с увреждания, както и за технически помощни средства за тях;
- юридически лица с нестопанска цел, регистрирани в Централния регистър на юридическите лица с нестопанска цел за общественополезна дейност, с изключение на организации, подпомагащи културата по смисъла на Закона за меценатството.

В изброените случаи общият размер на разходите за дарения, признати за данъчни цели, не може да превишава 65 на сто от счетоводната печалба. Не се признава за данъчни цели целият разход за дарение, когато с дарението се облагодетелстват пряко или косвено ръководителите, които го отпускат, или тези, които се разпореждат с него, или са налице доказателства, че предметът на дарението не е получен.

#### *Б) данъчни облекчения за дарители – физически лица*

Отделно от изброените възможности дарения в полза на социалните предприятия се стимулират да извършват и физическите лица. По реда на Закона за данъците върху доходите на физическите лица (ЗДДФЛ) физическите лица могат да приспадат до 5 % от своя облагаем доход при дарения, направени в полза на следните лица:

- здравни заведения по чл. 21, ал. 2, т. 1 - 3 от Закона за здравето;
- лечебни заведения;
- специализирани институции за предоставяне на социални услуги съгласно Закона за социално подпомагане, както и на Агенцията за социално подпомагане и на Фонд "Социална закрила" към министъра на труда и социалната политика;
- специализирани институции за деца съгласно Закона за закрила на детето, както и на домове за отглеждане и възпитание на деца, лишени от родителска грижа, съгласно Закона за народната просвета;
- специализирани предприятия или кооперации на хората с увреждания, вписани в регистъра по чл. 29 от Закона за интеграция на хората с увреждания, както и в полза на Агенцията за хората с увреждания;
- юридически лица с нестопанска цел, регистрирани в Централния регистър на юридическите лица с нестопанска цел за осъществяване на общественополезна дейност, с изключение на организации, подпомагащи културата по смисъла на Закона за меценатството;
- комуни за лечение на наркозависими;
- до 15 на сто за дарение за културата.

Общият размер на данъчното облекчение за дарения не може да превишава 65 на сто от сумата от годишните данъчни основи по ал. 1. Когато дарението е в непарична форма, неговият размер е цената на придобиване, отразена в документите за придобиване на предмета на дарението от дарителя, ако придобиването е станало до три месеца преди датата на дарението. В останалите случаи размерът на дарението е пазарната цена към датата на предоставяне на предмета на дарението.

### *В) данъчни облекчения за ЮЛНЦ*

Освен данъчните облекчения, които могат да ползват техните индивидуални и корпоративни дарители (виж. буква А и Б), ЮЛНЦ в обществена полза могат да ползват и облекчението, свързано с неплащане на 5% данък дарение (местен данък).

### *Г) данъчни облекчения за специализирани предприятия*

Друг вид данъчни преференции съществуват единствено за социалните предприятия – специализирани предприятия за хора с увреждания. Корпоративният данък се преотстъпва изцяло на юридическите лица - специализирани предприятия или кооперации по смисъла на Закона за интеграция на хората с увреждания, които към 31 декември на съответната година са членове на национално представителните организации на и за хора с увреждания и в които най-малко:

- двадесет на сто от общия брой на персонала са незрящи и слабо виждащи хора, или
- тридесет на сто от общия брой на персонала са хора с увреден слух, или
- петдесет на сто от общия брой на персонала са хора с други увреждания.

Корпоративният данък на юридическите лица дарители се преотстъпва пропорционално на броя на хората с увреждания или трудоустроените лица към общия брой на персонала, когато не са изпълнени изискванията за броя на наетите лица. Преотстъпването е допустимо, когато преотстъпеният данък се разходва изцяло за интеграция на хората с увреждания или за поддържане и разкриване на работни места за трудоустроени лица в следващите две години след годината, за която се ползва преотстъпването. Планирането, разходването и отчитането на средствата се извършват с наредби на националните организации на и за хора с увреждания, съгласувано с министъра на финансите.

### *Д) данъчни облекчения за предприятия за наемане на работа на трайно безработни*

По подобен данъчен режим са третирани и предприятията, които се ангажират с наемане на работа на трайно безработни лица. Съгласно ЗКПО данъчно задължено лице има право да намали счетоводния си финансов резултат при определяне на данъчния финансов резултат, когато е наело лице по трудово правоотношение за не по-малко от 12 последователни месеца и към момента на наемането му то е:

- регистрирано като безработно за повече от една година, или
- регистрирано безработно лице на възраст над 50 години, или
- безработно лице с намалена работоспособност.

Намалението се извършва с изплатените суми за трудово възнаграждение и внесените за сметка на работодателя вноски за фондовете на държавното обществено осигуряване и Националната здравноосигурителна каса за първите 12 месеца от наемането. Намалението се извършва еднократно в годината, през която изтича 12-месечният период. Намалението не се извършва за сумите, получени по Закона за насърчаване на заетостта.

### *Е) „позитивна“ дискриминация*

Една от най-честите мерки, които се използват в световен мащаб за стимулиране на социалната икономика, са мерки, свързани с т. нар. позитивна дискриминация (още наричана «обратна»)<sup>7</sup>. Позитивната дискриминация е изричното фаворизиране на определена група/групи от хора, които са били подложени на историческа или продължителна дискриминация; търсеният резултат е компенсацията за скритата дискриминация, както и осигуряването на по-балансирано социално представяне. Целта на позитивната дискриминация е да „поправи“ предишна несправедливост. В българското законодателство има различни примери за

<sup>7</sup>Директен цитат от : <http://www.legaltheory.org/index.php?rid=22&id=181>

позитивна дискриминация, но най-свързан с дейността на социалните предприятия като субекти, които участват в стопанския оборот, са предвидените хипотези в едни от последните изменения на закона за обществените поръчки.

Възложителят е длъжен да запазва правото за участие в процедури за възлагане на обществени поръчки за специализирани предприятия или кооперации на хората с увреждания, когато:

1. предметът на поръчката е включен в списък, утвърден от Министерския съвет, или
2. поръчката се изпълнява по програми за защита на заетостта на лица с увреждания.

Възложителят трябва да посочи това условие в обявлението за откриване на обществената поръчка.

Специализираните предприятия или кооперации на хората с увреждания участват, при условие че могат да изпълнят най-малко 80 на сто от предмета на поръчката със собствено производство и ресурс или с подизпълнители, които също са специализирани предприятия или кооперации на хора с увреждания. Национално представителните организации на и за хората с увреждания ежегодно до 30 септември на текущата година публикуват на Портала за обществени поръчки информация за капацитетните възможности на техните членове.

Също така възложителят открива за следващата календарна година обществена поръчка по посочения ред, когато тя може да се изпълни от специализирани предприятия или кооперации на хора с увреждания.

Когато след провеждане на посочената процедура не е избран изпълнител, възложителят може да открие нова процедура, без да запазва правото за участие на специализирани предприятия или кооперации на хора с увреждания. Възложителят посочва в решението за откриване причините за прекратяването на предходната процедура.

### **Изводи:**

- Предвидените към момента данъчни облекчения са крайно недостатъчни, за да се стимулира реално развитието на социалното предприемачество в България – преди всичко съществуват облекчения към дарителите – корпоративни и в по-малка степен към дарители-физически лица, която мярка е по-скоро насърчаваща корпоративната социална отговорност;
- Липсват сериозни данъчни стимули за извършена дейност като социално предприятие;
- Това, което съществува като политика за финансови стимули, е в голяма степен насочено само към предприемачество за една от уязвимите групи – хора с увреждания;
- Със сигурност част от добрата правна рамка, обезпечаваща насърчителната среда за развитие на социалните предприятия, е ясното регламентиране на конкретни данъчни облекчения към всички, които покриват определението и резултата за социално предприятие, и то с оглед на извършената дейност.

## VI. Препоръки към подобряване на правната и институционалната среда за развитие на социалните предприятия

Социалното предприемачество е добре познато понятие в повечето европейски страни. Социалните предприятия в тези държави осъществяват значим дял от дейностите в социалната сфера, като съчетават генерирането на приходи от извършването на стопанска дейност и постигането на определен социален ефект. Социалното предприемачество е уникално с това, че позволява обединяването на икономически и социални цели в едно, което позволява провеждане на ефективна социална политика и осигурява ефективна подкрепа за социално уязвимите групи на обществото в най-широк смисъл.

В българското законодателство липсват легална дефиниция за социално предприятие, както и норми, уреждащи статута и формата на дейността на социалното предприятие.

Въпреки липсата на законова уредба, практиката в България показва, че съществуват организации, които развиват социално предприемачество и се самоопределят като социални предприятия. Все пак, за да стане това устойчива политика, която да има реален резултат за хората, е необходимо не само пилотиране на различни модели, но и добро институционализиране в правната рамка, което ще стабилизира всяка интервенция и ще даде дългосрочна перспектива на инвестициите. Към това трябва да бъде добавена и подходяща стимулираща финансова политика, която да гарантира чрез позитивна дискриминация, че «равният шанс» с *обикновения* бизнес ще бъде осигурен.

### Предложения

1. Да се регламентират на ниво закон основните характеристики за определяне на социалните предприятия с цел тяхното по-благоприятно данъчно третиране. Не е необходимо обособяване на отделна правноорганизационна форма на социалното предприятие<sup>8</sup>, тъй като и в момента българското законодателство чрез Търговския закон и Закона за юридическите лица с нестопанска цел дава достатъчно възможности за сдружаване на лицата и постигане на поставените от тях обществено значими цели. По-важното в случая е да се създадат условия за развитие на тяхната дейност, за да бъде постигната добавената стойност в посока социално включване на различните уязвими групи.
2. Да се регламентират различни данъчни облекчения при осъществяване на дейност като социално предприятие или реализиране на услугите/стоките, произведени в рамките на тази дейност.
3. Да се създаде действащ електронен регистър на социалните предприятия на територията на Република България. Регистърът следва да интегрира и сега действащия регистър на търговските предприятия и кооперации на хора с увреждания, воден от Агенцията за хора с увреждания. Основната му цел следва да бъде да се открият добрите практики и възпроизводимите модели, като да се разработи заедно със засегнатите страни пълна карта на социалните предприятия в България чрез определяне на характеристиките им, икономическите им модели, икономическата им тежест, потенциала им за трансграничен растеж, съдържанието и критериите на правните устави и данъчните режими, както и съществуващите механизми.

---

<sup>8</sup> Както е и посочено в СЪОБЩЕНИЕ НА КОМИСИЯТА ДО ЕВРОПЕЙСКИЯ ПАРЛАМЕНТ, СЪВЕТА, ИКОНОМИЧЕСКИЯ И СОЦИАЛЕН КОМИТЕТ И КОМИТЕТА НА РЕГИОНИТЕ

4. Да се създадат по-облекчен достъп и процедури за участие на социални предприятия като изпълнители на обществени поръчки – разширяване на кръга от лица по действащия чл. 16 в от Закона за обществените поръчки /ЗОП/, както и механизми, гарантиращи изпълнението на нормативните документи.
5. Да се изготвят разяснителни облекчени процедури за работодателите социални предприятия – какви документи следва да подготвят, наемайки хора с увреждания/хора в неравностойно положение/, с цел да бъде избегната административната тежест от страна на работодателите, както и последващи санкции от страна на ИА “Главна инспекция по труда”.
6. Да се развият повече мерки, които са насочени към стимулиране и подкрепа дейността на социалните предприятия, с цел изграждане на капацитет и конкурентоспособност и развитие на иновации; програмите е възможно да бъдат финансирани по оперативните програми.
7. Да се улесни достъпът до финансиране за социалните предприятия при започването на дейността им, развитието и разширяването им чрез инвестиции в социалните инвестиционни фондове, които предоставят инструменти на собствения капитал и дългово финансиране.
8. Търсене на възможности за използване на програмен период 2014-2020 г. за планиране и осигуряване на средства за осъществяване на националните и местни политики за стимулиране на социалното предприемачество.

## VII. ТЕНДЕНЦИИ В РАЗВИТИЕ НА СОЦИАЛНИТЕ ПРЕДПРИЯТИЯ – НА ЕВРОПЕЙСКО И НАЦИОНАЛНО НИВО

Развитието на организациите, задвижвани от предприемачески дух, но фокусирани върху социални цели, е една тенденция, която може да се наблюдава в страни с различни нива на икономическо развитие и различни правни системи. Това може да се обясни основно с факторите на търсенето и предлагането на услугите, които социалните предприятия осигуряват. Що се отнася до търсенето, то може да се каже, че през последните години се наблюдава екстензивен растеж и диверсификация на потребностите, което е резултат от взаимодействието на различни фактори, включително променящите се модели на поведение и начин на живот, съчетани с трансформация на системите за социална сигурност. Паралелно с това предлагането е силно ограничено поради сериозните финансови рестрикции, наложени от кризата и от бюрократичните тежести, които все по-трудно водят не само до разширяване, но и до поддържане предоставянето на определени услуги. Тези процеси са още по-драматични в „младите“ и слаби икономически и социални системи. А най-сериозна причина за активизиране ролята на социалните предприятия има кризата, която наложи сериозни реструктурирания, тежки икономически сътресения, сериозна безработица или непълна заетост, както и сериозни пропуски в предоставянето на публични услуги, особено за най-уязвимите групи хора.

Приносът на социалните предприятия за социално-икономическото развитие на една държава може да се разглежда от различни гледни точки:

- Те осигуряват достъп до основни услуги (социални, образователни и здравни) на местните общности, включително за най-уязвимите групи от населението;
- Допринасят за по-балансирано използване на местните ресурси, при това с подкрепата на заинтересованите страни, което насърчава приобщаващите модели на управление, даващи възможност на местните общности при вземане на стратегически решения;
- Подпомагат създаването на нови работни места в резултат на предлагането на нови услуги, предоставени на хора в неравностойно положение;
- Включват в пазара на труда малцинствени групи, самотни жени, хора с увреждания и др., които остават изключени от възможностите за генериране на доходи.

По-голямата част от социалните предприятия в Европа все още работят предимно в традиционния „трети сектор“. Те обикновено са учредени като сдружения в тези държави, където правната форма на сдружаване позволява известна степен на свобода при продажбата на стоки и услуги на свободния пазар. В страните, където асоциациите са по-ограничени в това отношение, като скандинавските страни, социалните предприятия по-често се създават като „кооперации“. Освен тези традиционни правни форми редица страни са създали нови правни форми, специално предназначени за социалните предприятия.

В **Италия** има въведен нов вид кооперация – т. нар. "Социална кооперация" (Cooperativa Sociale) - въведен през 1991 г. с цел признаване и осигуряване на правна рамка за специфични социално-предприемачески дейности, а именно предоставяне на социални услуги и наемане на работа на хората в неравностойно положение.

След приемането на закона тези организации регистрират годишен ръст над 20 %. През 2007 г. има между 6500-7000 социални кооперативи в страните, в които работят около 200 000

работници (т. е. повече от 1 % от общата заетост) и които предоставят услуги и в полза на 1.5 милиона души.

В **Португалия** също е създаден подобен тип предприятия - "кооперация социална солидарност" (cooperativas de solidariedade social). Тези организации са предназначени за подкрепа на уязвимите групи и общности в неравностойно социално положение с оглед постигане на тяхната икономическа интеграция.

Още една тенденция набира скорост през последните години - за въвеждане на по-обща правна рамка за социалните предприятия. Тази тенденция първа се появява за първи път в **Белгия**, където от 1995 г. се въвеждат дружества със социална цел. Тази правна рамка може да бъде използвана от всяко търговско дружество, включително кооперации и частни дружества с ограничена отговорност, при условие че отговарят на редица изисквания.

"Дружество в интерес на общността" (Community Interest Company - CIC) е нов тип компания, създадена в **Обединеното кралство** за предприятия от частен характер, които искат да използват техните печалби и активи за обществена полза. CIC са създадени да допълват правителствените услуги на общностно равнище в области като отглеждането на деца, социални жилища, обществен транспорт или свободно време. Законът не предвижда фискални предимства за тези форми на социално предприятие, той просто предоставя гъвкава правна структура и по-облекчено регулиране. Въпреки това липсата на данъчно предимство се компенсира от възможността за частично преразпределение на печалбите. Подобно предприятие може да издава акции, които могат да допринесат за набиране на средства за реализиране на някакви общности цели и за подкрепата на местни предприятия, които се нуждаят от това.

Трябва да се подчертае, че тези тенденции вървят успоредно с разширяване на набора от дейности, извършвани от социалните предприятия, които са все по-ангажирани с предоставяне на услуги от общ интерес, различни от социалните, включително културни услуги, свързани с развлечения и отдих; дейности, насочени към опазване и възстановяване на околната среда, както и услуги, насочени към подкрепа на икономическото развитие на конкретни общности.

На практика съществуват големи различия в начина, по който социалните предприятия се третират в различните страни. Въпреки това един от най-видимите ефекти на институционализирането на социални предприятия в различните страни на ЕС е, че процесът подтиква този тип предприемачество да се позиционира и да търси устойчивост в условията на пазарната икономика.

В действителност финансовата жизнеспособност на социалните предприятия зависи от усилията на техните членове за осигуряване на адекватни ресурси за дейността на предприятието. Независимо от това какъв тип ресурси използват те, може да се каже като обща тенденция, че Европейският съюз проявява траен интерес и инвестира в развитието и усъвършенстването на социалното предприемачество, за да отговори на актуалните социални потребности в страните от Общността. Като доказателство за това в края на 80-те години структурните фондове бяха реформирани с цел да бъдат създадени по-ефективни инструменти за подкрепа на балансирано регионално и социално развитие. Така чрез тях се финансират множество дейности, засягащи социалния капитал. Тези дейности обхващат такива области като социалния диалог, трудовата мобилност, професионалното образование, информационното общество и нови източници на работни места.



Ценностите на социалната икономика се намират в тясна връзка с общите цели за социално приобщаване и достойни условия на труд, обучение и реинтеграция на пазара на труда.

Социалното предприемачество допринася за развитието на още една добавена стойност към развитието на икономиката на държавите-членки и на Съюза като цяло – прилагането на социални иновации – насърчават се намиращите се в затруднено положение да търсят разрешение на социалните си проблеми чрез прилагането на иновативни модели като нов тип услуги, както и като начин на предоставянето им. Този тип предприемачество - поради спецификата си на целеполагане и структуриране, притежава значително по-голяма гъвкавост и адаптивност съобразно нуждите на потребителите си, което позволява прилагането на подобни иновации.

Иновативността обаче не означава по-голям риск за развитието на тези предприятия. Обратното - друга важна характеристика на социалната икономика е високият потенциал за генериране и поддържане на стабилна заетост. Като цяло социалните предприятия са предимно малки и средни, допринасящи за изграждане на устойчив икономически модел, при който отделните личности са по-важни от капитала.

Бизнес моделът, по който се развива едно типично социално предприятие, не се отличава от общия бизнес модел нито по своя размер, нито по сферите на дейност. Разликата идва от прилагането и следването на общи ценности, каквито са активното участие на социалните партньори, защитата на определени социални цели; прилагане на принципите на солидарност и отговорност, съчетаване на интересите на членуващите ползватели и общия интерес; демократичен контрол от страна на членовете; доброволното и активно членство, автономията на управлението и независимостта по отношение на публичните органи и преди всичко реинвестиране на остатъка от приходите за постигане на същите цели и ценности за устойчиво развитие и в услуга на ползвателите на услугите и на общността.

Именно прилагането на всички тези принципи и спазването на тези ценности засилва тенденцията в много области на икономическата дейност хората да се сдружават и да създават структури за защита на свои групови или публични интереси, особено в годините на кризата.

Като резултат в момента над 11 милиона европейци са членове на предприятия от сектора на социалната икономика, което прави 6 % от работещото население на Европейския съюз. За съжаление поради липса на достатъчно данни е много трудно да бъде дадена подобна статистика и за развитието на социалното предприемачество в България.

В Европейския съюз голяма част от социалните предприятия са от типа „**социални предприятия за работа и интеграция**”. С тях се цели създаване на заетост и интегриране на пазара на труда на хора в неравностойно положение. Наличието на дълготрайна безработица на определени социални групи, ограниченията на традиционните политики на пазара на труда и нуждата от по-активна и иновативна интеграционна политика поставят въпроси за мястото на социалните предприятия и важната роля, която може да играят за справяне с безработицата и насърчаване нарастването на заетостта. Така социалните предприятия съдействат за устойчивата трудова интеграция на нискоквалифицирани безработни, които са в риск от дълготрайно изключване от пазара на труда. Всички тези тенденции се очертават все по-ясно и в България, макар и голяма част от предприятията да са все още проходящи, с неясно определени цели, приоритети и най-вече стратегически планове за развитие.

Действащите предприятия в социалната икономика са над 2 милиона и представляват 10 % от всички европейски предприятия. 70 % от заетите в този сектор работят към неправителствени

организации, 26 % в кооперации и 3 % във взаимоспомагателни кооперации. Социалните предприятия в Европа са представени в почти всички сектори на икономиката – банкиране, застраховане, промишленост, земеделие, занаяти, здравни и социални услуги и др. Все още преобладаващо социалните предприятия са в сферата на социалните, здравни и други услуги, образование, преработваща промишленост, рециклиране, каквато е като цяло и тенденцията в България.

Според едно изследване на European research network ([www.emes.net](http://www.emes.net)), направено на базата на извадка от 162 предприятия в 11 страни, се вижда особено ясно разпределението по сектори на типа социални предприятия. От изследването става ясно, че земеделието е най-слабо развитият сектор – 1 %, а хотелиерството и ресторантьорство са също с недостатъчно разгърнат потенциал – 5 %. Другите сфери са, както следва: социални услуги – 19 % (най-силно застъпеният сектор), рециклиране – 18 %, развлекателни услуги – 12 %, консултантски услуги – 9 %, градинарство – 8 %, преработвателна промишленост – 6 %, строителство – 6 %, култура – 5 %, образование – 3 %, търговия – 2 %.

## VIII. ВЪЗМОЖНОСТИ ЗА РАЗВИТИЕ НА СОЦИАЛНОТО ПРЕДПРИЕМАЧЕСТВО В БЪЛГАРИЯ

### 1. Социално предприятие в България – какво е това?

По неофициални данни на базата на принципите на социалното предприемачество вече работят над 85 неправителствени организации на местно ниво. В повечето случаи те продават услуги, което предполага висок икономически риск, и не реализират печалби.

Типологичните характеристики на този тип предприемачество в България не се отличават в голяма степен от тези на подобните предприятия в останалата част на Европа:

**Първо – Има ясно изразен социален ефект** - при осъществяване на основната дейност на предприятието съществува баланс между стремежа към реализиране на печалба и прякото подпомагане на социалния статус на определени групи лица.

**Второ – Има ясно определена целева група** – основно лица от социално уязвими групи – онези, които се нуждаят от помощ за изравняване на техния жизнен или социален статус с този на останалите членове на обществото.

**Трето – Има специфично предназначение на стопанската дейност** - насочена е към подобряване на жизненото равнище, осигуряване на заетост, предоставяне на услуги и други форми на пряка подкрепа с цел преодоляване на социалната изолация на съответната целева група.

Важна особеност на всички социални предприятия е особената симбиоза, която носят а priori - между финансовата жизнеспособност и способността да оказват социално въздействие. Така те постигат едновременно реализирането на икономически, финансови и социални цели, с което придобиват още по-голяма ценност и стойност за обществото.

### 2. Какви типове социални предприятия съществуват?

Макар да няма събрана обща информация за съществуващите социални предприятия, както и обобщен анализ за типа предприятия и основните сфери на дейност, в края на 2005 г. е създадена Асоциация на социалните предприятия в България, чиито 26 членове в своето развитие отработват практиките и стратегическите насоки по отношение на заетостта сред хората в неравностойно положение.

Социалните предприятия биват различни типове в зависимост от основните им характеристики:

**Първо – в зависимост от сферата, в която работят, те са:**

- Социални предприятия като доставчик на социални и здравни услуги;
- Социални предприятия като тренинг и обучителни организации;
- Социални предприятия като работодател на лица от маргинализирани групи или хора с увреждания;
- Социални предприятия, занимаващи се с производство и търговия.

**Второ – в зависимост от целевите групи – социалните предприятия биват ориентирани към:**

- Социално слаби лица;
- Лица с физически или психични увреждания;
- Деца и семейства в риск;
- Младежи, които не са интегрирани в обществото (като сираци);
- Етнически малцинства;
- Жени - жертви на насилие;
- Възрастни хора.

**Трето – в зависимост от целите си социалното предприятие може да има за цел:**

- Икономическо развитие – чрез създаване на заетост и създаване на благосъстояние на целевите групи;
- Трудова интеграция на социално слаби или хора с увреждания, на маргинализирани групи;
- Бизнес ориентираност и предприемачество;
- Социална защита.

### **3. Под каква форма съществуват социалните предприятия в България?**

Както вече беше споменато, най-често социалните предприятия в България към настоящия момент са свързани с дейността на **НЕПРАВИТЕЛСТВЕНИТЕ ОРГАНИЗАЦИИ (НПО)**:

- **Неправителствени организации, предоставящи услуги на представители на своите членове или на целевите групи**, към които са насочили усилията си – услугите могат да бъдат образователни, консултантски услуги за хора от уязвими социални групи, социални или здравни услуги, социално подпомагане, елементарни медицински услуги и т. н.
- **В практиката съществуват и неправителствени организации, които изпълняват стопанска дейност** – те използват печалбата от тази стопанска дейност за финансиране на дейности в изпълнение на социалната мисия на организацията.
- **Друг тип организации, които влизат в кръга на социалните предприятия, са НПО, осигуряващи заетост на хора от рискови социални групи, обикновено хора с увреждания.**
- През последните години, особено насърчавани и от финансирането, осигурявано от ЕС и донорските организации, са неправителствените организации, **които създават заетост и развитие на работната сила**. В приложения списък могат да бъдат видени редица НПО, чиято основна задача е именно такава - да създават нови работни места за определени социални групи, които са целеви за нея. Често този модел е свързан с така наречената „защитаваща заетост“, където социалното предприятие е работодател на хора с увреждания – типичен пример за това са различните съюзи и обединения на хора с увреждания – на слепите, на глухите и т. н.
- Друг често разпространен модел на неправителствена организация - социално предприятие, е **този на организациите, които играят ролята на посредници между целевата група** – най-често хора с увреждания, и пазара. Тези организации създават работни навици, работна среда и възможности на хора с увреждания да се трудят, като след това посредничат за продажбата на произведеното – било чрез базари, чрез специални търговски обекти и т. н. Печалбата се използва за закупуване на нови материали и развиване на допълнителни услуги.

- **Предоставянето на социални услуги** е третият модел на съществуване на социално предприятие в рамките на НПО – предоставят се платени социални услуги към външни клиенти и в същото време е доставчик на социални услуги за своите членове, като това се субсидира от общината или държавата след сключване на договор.

През последните години се полагат целенасочени законодателни и административни усилия за създаване на възможности за все по-широко навлизане на **ТЪРГОВСКИТЕ ДРУЖЕСТВА** в сферата на социалното предприемачество. И тук формите са доста разнообразни:

- **Самостоятелни търговски дружества** – дружества, регистрирани по Търговския закон, които обаче се стремят освен постигането на максимална печалба да осигуряват заетост, да предоставят услуги на маргинализирани групи или хора с увреждания.
- **Друг тип търговски дружества са тези, които неправителствените организации** създават в изпълнение на своите функции. Те може да предоставят социални услуги, да наемат хора с увреждания или да предоставят друг тип услуги, но приходите от тяхната дейност да бъдат инвестирани в социални услуги за конкретни целеви групи.
- **Специфичен тип търговски дружества са тези, които са собственост на съюзите на хора с физически или ментални увреждания** – те в голяма степен се припокриват като специфики с търговските дружества на НПО, но са насочени към една конкретна целева група и обслужват преимуществено нейните интереси.

## СОЦИАЛНИ КООПЕРАЦИИ

Както беше посочено, социални кооперации съществуват в много страни в Европа. И в България съществуват подобен тип социални предприятия, като „социално ориентираните“ кооперации са също и бизнес ориентирани – тяхната цел е печалба, като в същото време имат и социална насоченост. На практика те имат най-дълга история на съществуване в България, но рядко са класифицирани като социално предприятие. Въпреки това притежават всички специфики на този тип предприятия:

- Осигуряват заетост на хора с увреждания;
- Често целят трудовото приспособяване на своите членове и създаване на устойчива заетост;
- Постигат професионална и финансова подкрепа за стартиране на собствен бизнес;
- Предоставят подкрепа чрез доставяне на социални услуги;
- Осигуряват доставка на специализирани услуги за хора с физически или психически увреждания, или с финансови затруднения.

Една особена проява на социалното предприятие е **СОЦИАЛНАТА ОТГОВОРНОСТ НА БИЗНЕСА**. Трудно може да се говори за припокриване на тези две понятия – социално предприятие и социално отговорен бизнес, но все пак в проявленията на тази отговорност може да бъдат открити характеристики, които го доближават до социалното предприемачество.

- Трайна ангажираност за провеждане на политика на бизнес етика и принос за икономическото развитие и повишаване качеството на живот на служителите и на техните семейства;
- Социално отговорен начин на управление на бизнеса;
- Поемане на конкретни ангажименти от предприятията към обществото;

- Участие на бизнеса в разрешаването на социални проблеми;
- Съществуване на проекти със социална насоченост, които облагодетелстват общности, общини, държавни или общински институции, болници, училища или граждански организации.

#### 4. Кои са пазарните ниши за развитие на социално предприемачество в България

Както вече беше споменато, както в Европа, така и в България социалните предприятия са преди всичко малки и средни. По смисъла на сега действащия Закон за малките и средните предприятия търговските дружества се делят на:

- **Микропредприятия** - с численост на персонала до 10 души и годишен оборот не повече от 3 900 000 лв. и/или стойност на активите, която не превишава 3 900 000 лв.;
- **Малки предприятия** - със средносписъчна численост на персонала по-малка от 50 души, годишен оборот 19 500 000 лв. и/или стойност на активите, която не превишава 19 500 000 лв.;
- **Средни предприятия** - със средносписъчна численост на персонала по-малка от 250 души, годишен оборот до 97 500 000 лв. или стойност на дълготрайните материални активи до 84 000 000 лв.;
- **Големи предприятия** - със средносписъчна численост на персонала над 250 души, годишен оборот над 15 000 000 лв. или стойност на дълготрайните материални активи над 8 000 000 лв.

В България само в много редки случаи – при предприятията на хората с увреждания могат да бъдат класифицирани като големи, поради това че в тях работят над 250 души.

И тук, както и в Европа, основните сфери на действие на социалните предприятия са основно в:

- социалната сфера – предоставянето на социални и здравни грижи, социална защита, консултиране на социално уязвими и маргинализирани групи;
- образователни услуги;
- в сферата на комуналните дейности – озеленяване, почистване;
- в развлекателната дейност;
- напоследък и в туризма.

#### 5. Кои са основните дейности, които извършват социалните предприятия в България и как се финансират те

##### 5.1. Социални предприятия, доставчици на социални услуги

Съгласно Закона за социалното подпомагане „социални услуги“ са тези дейности, предоставяни като услуги, които са насочени към подкрепа на подпомаганите лица за водене на пълноценен живот. Като съществена част на понятието „социална услуга“ е посочена социалната интеграция на потребителя, която следва да съпътства непрекъснато процеса на предоставяне на услугата. В тази връзка предоставянето на платени социални услуги води до акумулиране на приходи от стопанска дейност и в този смисъл представлява вид социално предприятие. Засилващата се през последните години тенденция на делегиране на предоставянето на социални услуги от страна на държавата и най-вече от страна на общините засилва тази част от социалните предприятия, независимо дали става дума за търговско дружество или неправителствена организация.

**КАК СЕ ФИНАНСИРАТ ТЕ?** Основно условие е доставчиците на социални услуги да са вписани в регистъра към Агенцията за социално подпомагане. Те може:

- Да кандидатстват за финансови средства за извършване на социални услуги **от републиканския бюджет и от общинските бюджети;**
- Да финансират дейностите си от приходи от такси за социални услуги, заплащани от техните ползватели;
- Да кандидатстват за средства от фонд „Социално подпомагане“ (сега Фонд „Социална закрила“) или от други държавни фондове, които финансират социални услуги;
- Да кандидатстват с проекти за финансирани по Оперативна програма „Развитие на човешките ресурси“
- Да се финансират от друга стопанска дейност на търговското дружество, ако става дума за такова;

## **5.2. Социални предприятия, предоставящи здравни услуги**

Тъй като се касае за немедицински здравни заведения, този тип социални предприятия предоставят основни здравни услуги, които изискват специализация? - измерване на кръвно налягане, оказване на помощ от медицински сестри, рехабилитатори, консултиране за приема на лекарства, превързочни дейности, профилактични прегледи и консултации, анонимно безплатно консултиране и тестване за СПИН и други. На практика тези услуги са част от социалните услуги, предоставяни от предприятието – независимо дали става дума за домашен социален патронаж или за социални услуги за зависими, ромски групи, млади жени и т. н.

**КАК СЕ ФИНАНСИРАТ ТЕ?** Основно чрез такси за предоставяните услуги, като част от социалните услуги, чрез целево проектно финансиране, отново като част от останалите услуги, чрез финансиране от страна на общинските бюджети.

## **5.3. Социални предприятия, организиращи обучения и предоставящи образователни услуги – това е друга сфера, в която социалните предприятия развиват активна дейност.**

Законът дава право както на нестопански организации, така и на търговски дружества или кооперации да бъдат регистрирани по предвидения специален ред като училища и центрове за професионално обучение. Те могат да издават валидни дипломи за придобита образователна или професионална степен, ако самите предприятия имат съответната регистрация и акредитация. Социалният аспект на този тип дейност се състои в наемането на представители на социално уязвими групи и хора със специални потребности като обучители или да бъдат организирани специализирани обучения за тях.

**КАК СЕ ФИНАНСИРАТ ТЕ?** Чрез таксите за обучение, събирани от обучаващите се лица, на проектен принцип, чрез целеви субсидии, отпускани от държавата или общините.

**5.4. Социални предприятия в сферата на производството –** последната тенденция през годините е насочването към организиране на различни производства – основно малки или средни предприятия, които произвеждат продукти предимно в сферата на леката и хранително-вкусовата промишленост, земеделието. В развитите технологично държави особено перспективни са производствата в сферата на съвременните технологии, но в България този тип дейност е слабо развита.

**КАК СЕ ФИНАНСИРАТ ТЕ?** – Основно чрез реализация на създадената продукция, чрез проектно финансиране.

Извън описаните по-горе механизми за финансиране – чрез цените на предоставяните услуги, чрез финансиране от държавния или общинските бюджети, социалните предприятия в България може да използват и други възможности за финансиране:

**Кредитиране** – все още трудно достъпна за социалните предприятия. Въпреки затягането на кредитния пазар у нас в резултат на кризата част от търговските банки разработват специални кредитни продукти за малките и средните предприятия, включително за земеделските стопани.

Друг достъпен механизъм за частично финансиране са **приходите от частни дарения** – реализирани чрез благотворителните кампании и каузи.

Най-сериозен механизъм си остава осигуряването на **приходи от проектна дейност, в която НПО са изключително силни и активни**. В България непосредствено след промените и досега основните източници на финансиране на дейността на НПО продължават да бъдат чуждестранни. Навлизането на европейските структурни фондове в България по един неочакван начин даде ново измерение на партньорството между НПО и държавата – в лицето на МТСП и неговите агенции и общините. Повечето от средствата по европейските програми се разпределят от тези структури и това наложи полагането на допълнителни усилия за създаване на работещи ефективни отношения между държавния, общинския и нестопанския сектор.

И все пак, макар и огромни за нашите мащаби, структурните фондове трудно могат да заместят ролята на държавата и общините като източници за финансиране на дейността на социалните предприятия.



## IX. ОСНОВНИ ИЗВОДИ

И в България социалното предприемачество **решава някои от най-спешните и сериозни социални проблеми, които обществото среща.**

Използването на социални иновации разширява портфолиото на възможните решения и позволява осъществяването на трансфер на социални иновационни схеми от една географска област в друга.

Макар и все още скромни, **предприемаческите инициативи са по-ефективни от традиционната „социална държава“**, защото са по-малко бюрократични, по-гъвкави и способни да формират повече привързаност.

Социалното предприемачество **развива нови модели на активно социално подпомагане и включване**, в което потребители и клиенти се насърчават да поемат по-голяма отговорност.

Въпреки сериозните промени, които се извършват през последните години – законодателни и административни – все още може да се говори **за недостатъчната ангажираност на държавната и местна власт** към дейността на социалните предприятия. Те все още се възприемат по-скоро като поредното „ново течение“, а не като осъзнат фактор за развитие и подпомагане на местните общности.

Все още липсва ясна разпознаваемост в обществото на социалните предприятия като особен тип предприятие и често, излизайки на пазара, **те се натъкват на конкуренция, като при това социалната им мисия не е причина за тяхното толериране**, а по-скоро се превръща в тежест.

Сред представители на общинските администрации все още са **факт задръжките по отношение на частните доставчици на социални услуги**. Местните власти все още се усещат основно отговорни за организирането и финансирането на услугите, като продължават да се придържат към директната доставка, вместо да делегират тези дейности на НПО и по този начин да освободят човешки ресурс и административен капацитет за друг тип услуги.

Социалното предприемачество в България е подкрепено чрез приоритетна ос 5 на Оперативна програма „Развитие на човешките ресурси“. За програмния период 2007-2013 г. са предвидени близо 1 214 000 евро, съфинансирани от ЕСФ и националния бюджет. Въпреки това голяма част от общините не реализират подобни проекти поради **бюрократични трудности и опасения за устойчивост на предприетите инициативи**.

Съществен проблем в българската практика на **социално предприемачество представлява недостигът на високо квалифицирани предприемачи, които са склонни да развиват подобни инициативи**.

Първоначалната оценка на сектора и проучването на съществуващите практики показват, че социалните предприятия се нуждаят от допълнителен капацитет, както в разработването на проекти, които да донесат допълнително финансиране, така и за развитие на организационния капацитет, стратегическо и бизнес планиране. Необходимо е допълнително обучение в сферата на бизнес планиране, счетоводство, финансов мениджмънт, маркетинг, изграждане на партньорства и коалиции, фондонабиране и т. н.

## **Х. ПРИЛОЖЕНИЕ – Списък на социални предприятия в България**

**Списък на социални предприятия и техни основни проекти – база данни на МТСП - <http://seconomy.mlsp.government.bg/page.php?c=24>**

### **Асоциация "Бизнес агенция Варна", Варна**

Основни дейности на организацията - Проучване на добри практики и разработване на методология за развитие на социалните предприятия във Варненска област; Проучване на възможностите и нуждата от допълнителни условия и оборудване за създаване на подкрепена и защитена заетост в 10 предприятия във Варненска област; Разширяване на дейността на социално предприятие "Мисия за промяна" към БАВ; Обучение на 60 лица от целевите групи в професии по избор и в съответствие с личностните им качества, възможности и ориентиране за професионална реализация в създадените защитени/подкрепени работни места; Мултиплициране на опита на съществуващото социално предприятие на БАВ чрез привличане и обучение на 16 специалисти; Разработване, реализиране и оценка за привличане на обществена подкрепа за социалните предприятия.

### **Център за трудова подкрепа на лица, останали трайно извън трудовия пазар, и лица с увреждания, Община Лясковец,**

Основни дейности на организацията - Оценка и подбор на кандидати от целевата група, които ще бъдат включени в дейностите на социалното предприятие. Изграждане на Център за трудова подкрепа на лица, останали трайно извън трудовия пазар, и лица с увреждания. Развитие на професионални умения и ключови компетенции за лица с увреждания и безработни лица в сферата на рекламната дейност и комуникациите с цел подобряване на адаптивността им към реалния пазар на труда. Създаване на социално предприятие „Ателие за реклама” и „Детски център” чрез обособяване на материална база, техническо обезпечаване, изработване на правилник за вътрешния трудов ред, изработка на технологични карти и методики за работа, подбор и обучение на екип за управление на социалното предприятие. Развитие на услугите на социалното предприятие, маркетинг и популяризация на новите услуги в общността – рекламна дейност, грижи за децата и организиране на детски празници. Изграждане на капацитет за социално предприемачество и развитие на социални предприятия за трудова заетост на хора с увреждания на територията на общините Лясковец и Горна Оряховица. Информационна кампания за популяризация на проекта и социалната икономика като модел за активизиране на социалния капитал в малки общности и социално включване на хората в риск.

### **„Работилница на мечтите” – шанс за защитена заетост и социално включване в общността, Община Велико Търново**

Основни дейности на организацията - Оценка и профилиране на лица от целевата група, които да бъдат включени в социалното предприятие. Изграждане на Център за социално консултиране и подкрепена заетост на лица от специализираните институции. Развитие на професионални умения и трудови навици за заетост в социалното предприятие. Създаване на социално предприятие „Работилница на мечтите” за производство на сувенирни продукти. Обособяване на ателиета и работилници за защитена заетост. Разработване на продуктов асортимент, маркетинг и реклама на социалното предприятие. Развитие на капацитет за управление и развитие на устойчиви социални предприятия.

### **СНЦ за осъществяване на общественополезна дейност за лица с интелектуални затруднения "Шанс", община Разлог**

Основни дейности на организацията - Създаване на защитена работилница; Подбор и специализирано обучение на представителите на целевите групи; Специализирано обучение за специалистите, пряко работещи с целевите групи; Работа на социално предприятие – защитена работилница – изработване на керамични и рисувани предмети, приложна бижутерия и др.; Осъществяване на контакт с потенциални клиенти на продукцията и сключване на търговски договори за доставка; Организиране и провеждане на Информационна кампания за социално предприемачество.

### **Социални инициативи за личностна алтернатива, София**

Основни дейности на организацията - Подготовка и провеждане на информационна кампания "Социалното предприемачество - финансова независимост и социална стабилност", в т. ч. Подготовка и провеждане на 11 пресконференции за популяризиране на проекта; Подготовка и провеждане на 11 регионални форума за формиране на местни партньорства за развитие в подкрепа на социалното предприемачество. Изработване на наръчник "Социално предприемачество" и образователен филм „Как да развиваме успешно СП“. Създаване на консултативна група от експерти социално предприемачество - обучение за обучители; Развитие на социални предприятия – практически обучения, в т.ч. Обучение „Мотивация, оценка на риска и готовността за стартиране на СП“; Тренинг обучение „Генериране на идеи за социално предприятие и оценка на активите на НПО“; Тренинг обучение „Бизнес планиране на СП“; Тренинг обучение „Маркетинг и реклама на СП и изграждане на търговски умения“; Обучение „Управление на ЧР на СП“; Провеждане на „Ден на социалното предприемачество“.

### **Фондация "Милениум", София**

Основна дейност на предприятието - Създаване на Социално предприятие "Ателие за пачуърк"; Разработване на трудова, терапевтична и интеграционна програми за бенефициентите, включени в социалното предприятие, като алтернативна форма на социална услуга, Професионална квалификация на подбраните бенефициенти - курс „Шев и кройка“; Периодични мотивационни обучения и консултиране на бенефициентите от целевата група. Прилагане на разработените трудова, терапевтична и интеграционна терапия на ползвателите на иновативната социална услуга „социално предприятие“; Изграждане на система за управление и развитие на новите социални услуги и резултатите от прилаганите терапии; Информирание на обществеността за възможностите и потенциала на социалната икономика за преодоляване на социалната изолация.

### **Сдружение "Център за социални и здравни грижи", Велико Търново**

Основни дейности на организацията - Социално предприятие „Перално стопанство“

Създаване и организиране дейността на социалното предприятие - перално стопанство; Подбор на 6 лица от целевите групи. Сключване на договори с 6 лица от целевите групи; Изготвяне на индивидуална оценка и програма за подкрепа и мотивационна програма за всяко лице от целевите групи; организиране на мотивационни обучения според направената оценка и програми; провеждане на обучение в специализирана работна среда; запознаване с нормативната уредба, касаеща дейността на перално стопанство; осигуряване на база за провеждане на практика и провеждане на практически занятия.

### **Център за социални услуги – “Шанс за хората в неравностойно положение”, община Маджарово**

Основни дейности на организацията - Информирание на местната общност за проекта и проучване пазара на труда; Обучение на целевата група по професия “Готвач и Барман – сервитьор”, стажуване и разработване на методология и наръчник ; Обучението ще бъде за “Готварство и Барман – сервитьор” в рамките на 5 /пет/ месеца и включва теория, практика и стажуване. Създаване на социално предприятие и стартиране на проект Център за социални услуги “Шанс за хората в неравностойно положение” в община Маджарово.

### **Национална потребителна кооперация на слепите в България, София**

Основни дейности на организацията - Популяризиране на НПКСБ, Обучение на регионални координатори и специалисти от целевите групи; формиране на базови умения; Създаване на 13 центъра за подкрепа на заетостта и самонаемането за хората с увредено зрение в отделните региони, които имат за цел : стартиране на собствен бизнес, управление на малка фирма, култура на поведение и обслужване на клиенти, комуникационни и социални умения, социално законодателство и работа по европейски програми и проекти, маркетинг и мениджмънт, правен режим на социалните услуги, трудови и осигурителни права на хората с увреждания и др. Сформиране на мобилен консултантски екип.

### **Фондация “Фонд за превенция на престъпността – Инициативи и гражданска активност”, Пещера**

Основни дейности на организацията - Развитие на модела за социално включване на бивши затворници. Развитие на социалното предприятие и разработване на методика на социалната услуга „Център за социална рехабилитация и интеграция” за целевата група по проекта. Разработване на модела ЕНТЕР – 2; Провеждане на обучителни и информационни дейности по проекта; Подбор и обучение на АСТМ – активни социално-трудова ментори; институционализиране на ЦСРИ в Пазарджик и Пловдив; Национално проучване за действащите в страната социални услуги и социални предприятия, които предоставят или имат капацитет да предоставят услуги на бивши затворници; Обучение на доставчици на услуги в прилагане на модела ЕНТЕР-2; Провеждане информационни дни в 6-те планови региона и промотиране на модела.

### **Сдружение " Щастие за всеки", София**

Основни дейности на организацията - Социално предприятие за ремонт, поддръжка и модифициране на автомобили за хора с увреждания. Подбор на лица от малцинствени етнически групи и предоставяне на възможност за придобиването на квалификация, която би ги направила по – конкретно способни на пазара на труда, Организация и дейност на социално предприятие за ремонт, поддръжка и модификация на автомобили за хора с увреждания, което ще осигури ангажираност на 20 човека от целевата група и шанс за включване в реалния трудов пазар; 15 човека включени в сектора на социалната икономика; 5 човека преминали към реалния трудов пазар. Цялостно и индивидуално съветване по всички въпроси, свързани с достъпността; Изградено социално предприятие, предоставящо социални услуги насочени към повишаване на мобилността на хората с увреждания и предоставянето им на възможност за включване в социален живот на страната.

### **Свободен младежки център, Видин**

Основни дейности на организацията - Създаване на Социално предприятие за обучение и подготовка на лица от целевите групи в дървообработване Експериментално въвеждане на методика за работа към новата социална услуга - Мерките за професионалното ориентиране и придобиване на трудови навици в близки до производството условия в проекта ще се съчетават с постоянна психологическа подкрепа, мотивационно интервюиране, социална работа със семейството/обкръжението и т.н. Придобиване на трудови навици; Подготовка на предприятието за реално производство - Младежите от целевата група ще преминат девет месечен период на придобиване на трудови навици и практически умения под ръководството на квалифицирани наставници, в поточната линия на социалното предприятие и цех по дървообработване.

### **Сдружение Център за консултиране и кратка терапия "Решения - Русе"**

Основни дейности на организацията - Създаване на Модел за Активиране на Работния потенциал чрез Трудови умения на лица с хронични психични заболявания в гр. Русе. Подбор на лицата от целевата група; Обучение и квалификация на служителите, желаещи да работят в социалното предприятие; Създаване на социално предприятие за обучение и производството на стоки и услуги по професионалните направления: Зеленчукопроизводство, производство на ръчни предмети с художествена стойност и сувенири, шивашки и тапицерски умения и озеленяване; Проучване на възможностите и търсена на пазарна реализация; Провеждане на обучения, консултиране и внедряване на добри практики в новосъздаденото социално предприятие; Разработване на процедурни наръчници за дейността на социалното предприятие.

### **Сдружение "Народно читалище "Св. Св. Кирил и Методий", Силистра**

Основни дейности на организацията - Създаване на ателие за изработка на национални костюми, като модел на социално предприятие. Изграждане на Ателие за изработка на национални костюми, като модел на социално предприятие; Производство на национални костюми - Ушиване на автентични национални костюми и отделни елементи – носии, блузи, кърпи, престилки, карета, декоративни кърпи, торби, тишлайфери, пердета и др. Ушиване на автентични модели съчетани със съвременни тенденции – елечи, раници, рокли, блузи, ризи и др. Ръчна дообработка – бродиране, апликиране, везане, обкантване с ширити и дантели. Организиране на пътуваща изложба.

### **Център за подкрепа за лица от уязвими групи, община Рила**

Основни дейности на организацията - Център за подкрепа за лица от уязвими групи за преход към реалния пазар на труда. В центъра за подкрепа ще се провеждат обучителни курсове за преквалификация, мотивационни обучения и помощ за трудова реализация; Създаване на Социално предприятие - "Работилница за приложно изкуство" към Център за подкрепа за лица в неравностойно положение и без реален шанс за трудова реализация. Извършване на подбор и определяне на конкретните лица от целевата група, които ще участват в проекта; Провеждане на мотивационно обучение на лицата от целевата група. Дейността е насочена към повишаване мотивацията на лицата от уязвими групи към трудова реализация при отчитане индивидуалните им възможности. Провеждане на професионални обучителни курсове в сферата на строителството- професии "Външни облицовки и настилки" и "Зидари" за лица, с потенциални възможности за реализация на пазара на труда. Провеждане на практическо обучение на лица от целевата група, които нямат реален шанс за трудова реализация за развитие на умения за производство на специфични продукти. Изготвяне на проучване за състоянието и перспективите за развитие на социално предприемачество в региона.

### **СНЦ "Сбъднати мечти", Благоевград**

Основни дейности на организацията - Създаване на Социално предприятие Салон за красота, генериращо подкрепа за възстановяване на трудови навици, умения за самостоятелност и социално включване за хора от целевите групи. Новосъздаденото предприятие ще осигури нови устойчиви работни места за 15 представители на целевите групи. Те ще бъдат включени при предлагане на специфични услуги съобразно дейността на предприятието. Допълнително ще се проучват възможностите и търсенето за пазарна реализация на всички преминали обучение представители на целевите групи. В обхвата на специализираните трудови дейности ще попаднат и лица, които не могат да работят в обичайна среда и нямат шансове за трудова реализация. Ангажирането на тези хора е от съществено значение за тяхното социално включване – те ще имат възможност да осъществяват социални контакти, да преосмислят ежедневието си, да получават правомощия и респективно отговорности. Организиране и провеждане на 5 квалификационни и преквалификационни обучителни курсове: „Курс по Козметика“, „Фризьорство“, „Професионален грим“, „Маникюр и ноктопластика“, „Масаж“. Показалите най-добри крайни резултати курсисти ще бъдат назначени на постоянна работа в новосъздаденото социално предприятие, което ще разкрие минимум 15 нови работни места. Създаване и развиване на „Център за подкрепа“ към социалното предприятие, подпомагащ социалното включване на целевите групи с цел създаването на условия и възможности в най-висока степен за участие на подпомаганите лица в обществения живот. В центъра ще се провеждат мотивационни обучения за хората от целевите групи в специализирана работна среда за придобиване на умения за активно поведение и самостоятелност, с цел подкрепа за бъдещ преход към реалния пазар на труда. Ще се предоставя и професионална психологическа помощ на нуждаещите се, свързана с насочването им към подходяща за тях професия, изграждане и доразвиване на ключови социални умения като комуникативност и работа в големи екипи.

### **Фондация "Дете и бъдеще", Стара Загора**

Основни дейности на организацията - Професионална реализация чрез развитие на социално предприемачество. Разработване на информационна кампания по проекта, разясняваща спецификата на дейностите по създаване на социално предприятие. Професионално обучение на представителите на целевите групи. Създаване на социално предприятие, което ще извършва активна дейност в областта на ресторантьорството и кетъринга. Ще предлага обедно меню на специални цени, с работно време до 22 часа. Социалното предприятие ще изготви и кетъринг меню, което ще обяви с цел да бъде обхванат още един сегмент при организирането на тържества, приеми и др. извън предприятието. Повишаване на обществения интерес и ангажираност на всички заинтересовани страни. Създаване на възможност за мултиплициране на добрите практики от проекта.

### **Асоциация на доставчиците на социални услуги в общността за стари хора и лица с увреждания, София**

Основни дейности на организацията - Социално предприятие „Услуги в дома и градината“. Информирание за проекта и популяризиране на модела на социално предприятие “Услуги в дома и градината”; Маркетинг на новите услуги в общините Айтос, Благоевград, Бяла Слатина и Велико Търново и възможностите за тяхното включване в социалното предприятие; Разработване на цялостен Модел на социално предприятие “Услуги в дома и градината”; Подбор на преките доставчици на новите услуги “Домашен майстор” и “Градинарство” за работа в социалното предприятие Обучение и консултиране на целевата група; Промотиране на новите социални услуги и Модела на социалното предприятие “Услуги в дома и градината” Организация и дейност на новите услуги в социалното предприятие “Услуги в дома и градината”.

### **СНЦ " Емпатия", Гоце Делчев**

Основни дейности на организацията - Проект: Еко-свят без граници. Оценка и подбор на потребителите; Обучение за придобиване на базови социални и трудови умения по озеленяване; Осигуряване на трудова заетост на хора с трайни увреждания в новосъздаденото социално предприятие за създаване на оранжерия, като възможност за трудотерапия на лицата от целевите групи; Индивидуална социална работа за подкрепа и възстановяване на социалната и трудова активност на кандидатите, с цел трудова реализация. Периодично информирание на обществеността чрез местните медии за реализация на проекта.

### **Фондация "Социални норми", Правец**

Основни дейности на организацията - Социално предприятие „Бюро за социални услуги“. Подбор на 7 лица, които ще бъдат наети на длъжността „Трудов консултант“. Те ще консултират и подкрепят 14 лица от целевата група за работа в социално предприятие „Бюро за социални услуги“; Подбор на 14 лица от целевите групи – 10 лица с трайни увреждания и 4 лица на социално подпомагане, които ще бъдат обучени и подкрепени в реална работна среда за осъществяване на длъжността Сътрудник „Социални дейности“ в Социално предприятие „Бюро за социални услуги“; Дейности по популяризиране на проекта; Провеждане на мотивационно, въвеждащо и поддържащо обучение за 14 лица от целевата група; Подкрепа в реална трудова среда за 14 лица от целевата група, които разпределени в 7 групи от по две лица да бъдат подпомагани от 7 трудови консултанта /по един за всяка група/ за предоставяне на социални услуги в Социално предприятие „Бюро за социални услуги“; Създаване на Наръчник и Методика.

### **Сдружение "Център за устойчиво социално развитие", Варна**

Основни дейности на организацията - Социално предприятие в село Николаевка. Създаване на социалното предприятие Туристическа дестинация в с. Николаевка и назначаване на 4 души в него. Бенефициентите по проекта ще преминат обучение по специалностите „Барман и сервитьор“ – 8 души, и „Готвач“ – 7 души. Придобитите знания и умения и получената диплома за нова професия ще послужи за повишаване на качеството на предлаганата услуга от бенефициентите на наши и чужди туристи и ще създаде предпоставки за тяхната успешна реализация на пазара на труда. Разработване на наръчник и рекламни материали за туристическия обект и социалното предприятие. След провеждане на обученията и курсовете ще се създаде Социално предприятие, което с материалната си база ще бъде с локация на брега на язовира в село Николаевка, община Суворово, и това ще бъде една «местна» придобивка с цел разкриване на работни места и осигуряване на поминък в областта на туризма. Ще бъдат назначени 4 души - представители на целевите групи.

### **Сдружение "РЕХА", Плевен**

Основни дейности на организацията - Създаване и развитие на Център за подкрепа на безработни лица в град Плевен. Създаване на социално предприятие Център за подкрепа „Красота“; Обучения на целевата група за придобиване на професионална квалификация за специалностите „Фризьор“, „Козметик“ и „Маникюр“. Провеждане на мотивационно обучение на бенефициентите, целящо усвояването на социални умения за активно поведение на пазара на труда, а именно: подпомагане на адаптацията към пазара на труда; формиране на социални умения при търсене на трудова заетост; справяне със стреса и повишаване на самооценката на търсещите работа лица; подготовка на документи за кандидатстване - автобиография, мотивационно писмо и др.; изграждане на основни умения за общуване и представяне пред работодатели и др.

### **Фондация "Св. Архангел", София**

Основни дейности на организацията - Социално предприятие „ Да успеем заедно”. Създаване и функциониране на социално предприятие-шивашко ателие като иновативна форма на социална услуга , съчетаваща социални и икономически цели, предприемаческа култура и социална ориентация . Подбор, оценка, изготвяне на индивидуални планове за работа на хората от целевите групи; Провеждане на обучения, консултации и оказване на подкрепа за развиване и упражняване на социални и трудови умения на потребителите. Създаване на реални условия за социално включване и подобряване качеството на живот на хората от целевите групи чрез осигуряване на пазарна реализация на създадената от тях продукция. Осигуряване на „защитена заетост” и за преминаване към реалния пазар на труда на лицата от целевите групи; Създаване на устойчив модел и добра практика на социално предприятие като част от процеса на развитие на социалното предприемачество и социалния капитал.

### **Сдружение "Женска Алтернатива за Независимост, Етническа Толерантност и Асоцииране, Разград**

Основни дейности на организацията - Детска занималня МЕЧТА, Развитие на социално предприятие - детска занималня. Подбор на участниците от целевите групи и на специалисти за управление на социалното предприятие - детска занималня; Разработване на индивидуални програми за всеки от участниците и сформирание на групи за обучение - На всеки от участниците ще бъде направена оценка на капацитета и на нуждата от социални услуги като психологическо и педагогическо консултиране, подобряване на социалните умения, изграждане на мотивация, които да го подготвят за предстоящите обучение и работа. Резултатите от оценките ще бъдат използвани за разработване на индивидуални програми за предоставяне на социални услуги на всеки от участниците, за определяне на приоритетната дейност и за сформирание на групи за обучение. Обучените детегледачки ще стажуват по един месец в занималнята под надзора на две наставнички, опитни детски учителки и възпитателки. Стажът ще се провежда в занималнята или при работа „на терен” в домовете на децата. Освен това стажантите ще придружават децата то и до училище, от и до дома, както и за различни извънкласни форми по заявка от родителите.

### **Фондация "Стъпка по стъпка", София**

Основни дейности на организацията - Център за подкрепа на трудовата реализация

Популяризиране на проекта и възможностите на социалното предприемачество; Изследване на нагласите на потенциалните клиенти за ползване на предлаганите услуги - Предоставяне на услугата „Семеен помощник” ; Провеждане на обучения на лицата от целевата група. Професионално консултиране и подкрепа на лицата от целевата група - Консултирането ще засегне както проблеми и трудности, свързани с намирането на работа, така и конкретни проблеми и ситуации, свързани с упражняването на професията „Семеен помощник”. Към професионалното консултиране е предвидено предоставяне на информация свързана с намирането на работа; помощ за усвояване на базови умения за работа с компютър и интернет за подготовка на автобиография, мотивационно писмо, молба за постъпване на работа; придружаване при контакти с потенциални работодатели или за интервю, ако е необходимо и др.



### **Сдружение "Карнобатска асоциация на производителите на екопродукти" – КОСА, София**

Основни дейности на организацията - Създаване на Социално предприятие в Община Каолиново. Провеждане на информационна среща, целяща популяризиране Добрите практики в биологичното производство и възможностите, които то предоставя за преодоляване на социални икономически проблеми в Община Каолиново; Старт на дейността на социалното предприятие, насочено към дейности в областта биологичното производство; Подбор на 20 души бенефициенти по проекта желаещи да усвоят принципите на биологичното производство и да го превърнат в свой поминък; Популяризиране на Добрите практики в социалното предприемачество, възможността за комбинирането им с биологичното производство и насърчаване на местното население за прилагането им.

### **Сдружение "Търговищко дружество за психично здраве", Търговище**

Основни дейности на организацията – Център за „Подкрепа за трудова заетост“. Провеждане на обучение на доставчици на социални услуги, работодатели и трудови посредници. Изграждане на мрежа от структури и организации в Северна България, ангажирани с проблемите за социално включване на лицата с психични разстройства. Популяризиране на социалното предприемачество и повишаване обществената информираност на гражданското общество за възможностите на социалната икономика.

### **Фондация "Артист", София**

Основни дейности на организацията - Социално предприятие - Арт-работилница "Театрални пилигрими". Изграждане на АРТ-РАБОТИЛНИЦА - социалното предприятие – Театрална формация и Приложно ателие; Изграждане на творческо-технически екип на предприятието - подбор на трите екипа: аниматори, технически лица и приложници; Мотивационен тренинг на селектираните младежи; Обучение на екипите /разработване на програми, учебни материали, провеждане на тримодулно изнесено, с практическа насоченост обучение/; Създаване на театрални сценични продукти:

- Разработване на драматургични материали, сценография и музикално оформление за три спектаклови форми /театрално куклено-драматично представление за деца, театрално-танцово представление за деца, уъркшоп за детски празник/;
- Репетиционен период на трупата, предпремиерни и премиерни представления пред детска публика на подготвените три театрални продукти; Създаване на Приложното ателие за изработване на театрални кукли, аксесоари и сувенири;
- Разработване на проекти и конструкторски планове за изработка на комплекти за домашен и извънкласни форми на театрални занимания на деца, аксесоари и сувенири и изработването им; Пилотна форма на търговски базар за реализация на част от изработените продукти; изработване и тиражиране на плакати,
- програми и покани за театралните представления, опаковки и етикети за продуктите на Приложното ателие.

### **Сдружение "Ние сме едно семейство", София**

Основни дейности на организацията - „Ателие- Млад дизайнер“ - Подбор и оценка на преките бенефициенти чрез идентифициране на специфичните им потребности и възможности.

Обучение на лицата за работа според спецификата на дейността на социалното предприятие. Разпределение на групите за обучението: Група по шев и кройка, Група по изработка на изделия от дърво; Група по рисуване и художествено оформление на стени и тавани; Група по изработка на малки елементи от хартия, дърво и плат; Група по озеленяване на интериора; Обучение за основните познания необходими за осъществяване на дейността и за създаване на управленски капацитет за администриране на социалното предприятие. Практически занимания според специфичните за отделните групи дейности. Подготовка на проекти за интериорен дизайн. Оценка на възможностите на потребителите, подбор на 10 подходящи лица за работа в социалното предприятие – по 2 лица от група. Сключване на договори с потребителите за работа в социалното предприятие. Провеждане на конференции за осведомяване на обществото за напредъка по проекта и постигнатите резултати и ползи.

#### **Център за подкрепа на социалната интеграция – приоритети, София**

Основни дейности на организацията - Социално предприятие „Бюро по труда за лица със зрителни увреждания“. Набиране и подбор на кандидати за работа в социално предприятие - бюро по труда за лица със зрителни увреждания; Създаване на електронна „банка информация“; Допълнително специализирано обучение на специалистите в предприятието. Набиране и експертно проучване на кандидати за работа със зрителни увреждания. Допълнителна предреализационна подготовка на кандидатите за работа от целевата група. Наставяване на работа и последващо подпомагане на кандидати от целевата група. Анализ, обобщаване и разпространяване на резултатите от дейността на Бюрото по труда за лица със зрителни увреждания.

#### **Сдружение "Партньори - Кюстендил"**

Основни дейности на организацията - „Младежка работилница“ – шанс за младите роми. Изграждане на социално предприятие „Младежка работилница“ с 3 ателиета: „Приложен текстил“, „Приложни изкуства“ и „Кошничарство“; Ателие „Приложен текстил“ – Младежите, които ще работят в ателието ще притежават необходимите знания и квалификация. С помощта на консултант „Приложен текстил“ те ще овладяват умения за изработване на облекла и костюми, на базата на традиционните български фолклорни костюми. Ателие „Кошничарство“ – Основната цел на това ателие е да допринесе за съживяване и запазване на този традиционен ромски занаят и да помогне за развитие на предприемаческите умения сред младите представителите на общността. Ателие „Приложно изкуство“ – Участниците ще овладяват умения за изработване на сувенири на база украсяване на заготовки (стъкло, керамика, дърво, метални елементи); изработване на макрамета и пана от конци; изработване на картички и декорация на стъкло чрез салфетна техника; изработване на сувенири и пана от мозайка (стъкло, теракота, фаянс); изработване на картини от рециклирана хартия, която се при-готвя ръчно; плетива на една кука; бродерия; сувенири от текстил и природни материали. Обучение за овладяване на част от професия „Шивач“; Практика при национални майстори; Маркетингова стратегия на СП Младежка работилница“; Ден на отворените врати; подготовка и представяне на изделията чрез изложби – базар на изделията на работилницата; Изложение на социалните предприятия.

#### **Сдружение "Център за социални услуги в общността", Велико Търново**

Основни дейности на организацията - „Искам да се трудя“. Създаване на Социално предприятие - Център за подкрепа. Разработване на мотивационни и обучителни програми с помощна на партньора по проекта; изготвяне на регистър с подобрите лица от целевите групи за представянето на лицата пред бъдещи работодатели; осъществяване на социална подкрепа и консултации на лицата от целевите групи по психо-социални, трудово-правни и здравно-осигурителни въпроси. Изготвяне на индивидуална оценка и програма за всяко лице от

целевите групи; организиране на мотивационни тренинги според направената оценка; провеждане на обучение по модули в зависимост от избора на професионална квалификация на представителите на целевите групи /камериери/ки, сервитьори/ки, готвачи, поддръжка на паркове и озеленяване/; провеждане на практически занятия в съответствие с модулите на обучение и осигуряване на база за провеждане на практика.

#### **Фондация "Национален Алианс за работа с доброволци", Пловдив**

Основни дейности на организацията - Социално предприятие „Център за социална и професионална подготовка“. Провеждане на организационни срещи за целенасочена подготовка за подкрепа на младежите за завършване на общото им образование и получаване на подходящо професионално обучение; Създаване на Център за социална и професионална подготовка, функциониращ като социално предприятие за предоставяне на професионално - практическо обучение на заинтересованите млади хора, възпитаници на социалните домове; Осигуряване на обучителна подготовка за формиране на социални умения на заинтересованите млади хора, възпитаници на социалните домове; Разработване на „Личен проект за живота“ на всяко дете, участващо в общата подготовка за живот, след напускане на институцията; Развиване на социална и професионална мрежа за успешна интеграция на младежите, след напускане на институцията; Създаване на електронен мрежови портал за обмен на информация; Провеждане на местни и регионални кампании за информираност на обществеността за подобряването на интеграцията в обществото на напускащите институциите младежи; Провеждане на регионален „Панаир на гозбата“ за представяне на готова кулинарна продукция.

#### **Сдружение "Нов път", Хайредин**

Основни дейности на организацията - Инвестиция в бъдещето - Социално предприятие „Пчела“. Изграждане на социално предприятие „ Пчела“; Разработване на методология за проучване на пазара и обучения на целевата група – мотивационно обучение и обучение за овладяване на част от професия „ ПЧЕЛАРСТВО“; Работна среща на пчеларите от община Хайредин Посещение на международно пчеларско изложение - договаряне „ ПЧЕЛАР“; Проучване на социалните услуги в област Враца – анализ на състоянието и перспективи за развитие на социалното предприемачество и издаване на брошура за резултатите от проучването; Информационни дни в общините – Хайредин, Козлодуй, Мизия и Криводол; Обучение на доставчици на социални услуги.

#### **Сдружение за социална солидарност и просперитет, Варна**

Основни дейности на организацията - Център за консултативни и информационни услуги „Социално включване и социална икономика“. Въвеждане и развитие на иновативен подход за подкрепена заетост, защитена заетост и социално включване на хора от целевите групи посредством създаването на център за консултативни и информационни услуги посредством интернет базирана консултантско-информационна услуга – интерактивна информационна среда, сайт и база данни с модули „Социални услуги в общността“, „Социални предприятия“ и „Консултации“; Разработване на методика за изработване на интернет базирана консултантско –информационна услуга (интерактивна информационна среда, сайт и база данни) и инструкция за поддържане и експлоатация на създадената информационно-консултантска услуга. Развитие на модул „Консултиране“, чрез който ще бъде оказвана подкрепа за разработване на индивидуалните трудови, терапевтични и интеграционни програми и тяхното прилагане в съществуващи социални предприятия; Ангажиране и обучение на представители от целевите групи за участие в проекта с цел повишаване на техните умения, осигуряване на социална интеграция и преход за включване на пазара на труда.

### **Фондация "Живот с достойнство", София**

Основни дейности на организацията - "Център за предоставяне на услуги за защитена и подкрепена заетост". Проучване и подбор и мотивация на лица от целевите групи Провеждане на обучения на НПО-доставчици на социални услуги, работодатели и лица от целевата група; Структуриране на Център за предоставяне на услуги за защитена и подкрепена заетост - Създаване на социално предприятие за хора от целевите групи, генериращо подкрепа за възстановяване на трудови навици, умения за самостоятелност и социално включване; Социалното предприятие е предназначено за предоставяне на услуги за защитена и подкрепена заетост, включващо информиране на обществеността относно потенциала на социалната икономика, мотивационни обучения и консултации на лица от целевите групи с цел подкрепа за бъдещ преход към реалния пазар на труда, помощ за намиране на работа, задържане на работно място. В него са обособени 6 работни места за подкрепена заетост на лица от целевата група на проекта. Разработване и отпечатване на методологии, процедурни наръчници и инструкции, свързани с дейността на създаденото социално предприятие.

### **Сдружение "Регионален център за евроинтеграция" - Кюстендил**

Основни дейности на организацията - Създаване на Социално предприятие, извършващо дейност в областта на услуги свързани със сервизни дейности за гуми за автомобили и почистването на автомобили. Нуждата от предоставяне на такива специфични услуги в общината ще гарантира устойчивата дейност. Социалното предприятие ще поддържа и автомобилния парк на общината в рамките на изготвения списък с услуги. Повишаване на обществения интерес и ангажираност на всички заинтересовани страни. Създаване на възможност за мултиплициране на добрите практики от проекта.

### **Социална фондация "Инди - Рома 97", Куклен**

Основни дейности на организацията - Център за обществена подкрепа, Професионално и мотивационно обучение, обучения на НПО в социално предприемачество; Стартране на фризьорски салони в центъра за обществена подкрепа в Куклен в във филиала на центъра за обществена подкрепа в Пазарджик. Стартране на кафетерия в центъра за обществена подкрепа в Куклен и на шивашко ателие във филиала на центъра за обществена подкрепа в Пазарджик. Информационна кампания за привличане на гражданското общество и повишаване на обществената информираност за възможностите на социалното предприемачество.

### **Сдружение "Общество за всички", София**

Основни дейности на организацията - Занаяти за теб - Социално предприятие за оказване на подкрепа на лица от целевите групи. Обучения на представителите на целевата група, създаване на "ателие по керамика", "компютърна зала", обучения по хлебарство и сладкарство, художествена обработка на дърво. Обучението по различните занаяти и получаването на удостоверения за завършеното занаятчийско обучение ще осигури на крайните бенефициенти възможност за последваща реализация на пазара на труда или за продължаване на заниманията самостоятелно или като основа за получаване на специализирано образование. Осигурява се възможност те да продължат своето развитие както в професионален така и творчески план. Това е пряк резултат, който допринася за социалната интеграция и включване. Друг допълнителен плюс е обучението по компютърна грамотност, което ще повиши мобилността и адаптивността на целевата група на проекта.

## XI. ПРИМЕРИ за действащи социални предприятия

### **Домашният социален патронаж – най-разпространената форма на общинско социално предприятие – основни характеристики**

Домашният социален патронаж (ДСП) е местна дейност, предназначена да осигурява социални услуги в домашна среда, което го отличава като услуга от останалите социални дейности. ДСП е комплекс от разнообразни социални услуги, свързани главно с доставка на храна; поддържане на личната хигиена и хигиената на жилищните помещения, съдействие за снабдяване с необходимите технически помощни средства при ползватели с увреждане; битови услуги и други.

Услугите, заложи като минимални изискуеми при предлагането на услугата ДСП, могат да се групират по следния начин:

- **Услуги по доставянето на храна** - приготвяне на храна, съобразена със специфично заболяване на клиента, който има възможност за избор между минимум две менюта. Предвид предлагането на храната в дома на патронирания се предвижда **осигуряване на индивидуални хигиенични съдове**. **Доставката на храна също е изключително важна характеристика на тази услуга.**
- **Наблюдение на здравното състояние и съдействие за получаване на медицинска помощ.** Тук се включва получаване на информация за здравното състояние на обслужваното лице и измерване на кръвното налягане при всяко посещение и навременно осигуряване на връзка с личния лекар, а по необходимост и незабавна връзка със спешна медицинска помощ.
- **Поддържане на хигиената на дома** чрез периодично почистване на стаите на патронирания.
- **Снабдяване с дърва, газ, въглища и други отоплителни материали.** В услугата се включва натоварване и разтоварване на отоплителните материали на нает или общински транспорт, както и внасяне и подреждане на отоплителните материали в складовото помещение на дома на лицето.
- **Дребни ремонти на жилището и битовата техника.**
- **Социокултурна програма** - осигуряване на вестници, списания и книги и предоставяне на информация за предстоящи развлекателни програми, организиране на екскурзии в страната и други занимания, придружаване за разходка и др.
- **Пазаруване със средства на патронирания.**
- **Административни, финансови и правни услуги** - осигуряване на бланки и помощ при попълване и изпращане на искания, молби, заявления и други за общински и други административни услуги, както и връзка със специалист за правни консултации и обслужване при необходимост, както и плащане на сметки.
- **Други услуги** като пране, гладене и химическо чистене, придружаване и/или транспортиране до административни, здрави и други институции; бръснарство и/или фризьорство в дома; рязане, цепене, внасяне и подреждане на дърва и др.

**Общинско предприятие – Социален патронаж – Столична община, финансирано от  
общинския бюджет и с таксите на ползвателите**

Общинско предприятие "Социален патронаж" е специализирана социална институция с предмет на дейност предоставяне на социални услуги в общността за 1912 лица, а именно приготвяне и доставка на храна по домовете със специализиран транспорт, битово обслужване, съдействие за получаване на общо и специализирано медицинско обслужване, социална работа за подпомагане социалната реинтеграцията на самотни възрастни хора, деца, младежи и възрастни хора в неравностойно социално положение. Предприятието осъществява и други дейности, свързани със социалното обслужване на жителите на Столична община – детска трапезария, обслужваща 50 деца от семейства в неравностойно положение, и социална кухня през зимния сезон за 1500 лица с ниски доходи, лица в пенсионна възраст. Приготвянето на храната (закуска, обяд, вечеря) се извършва в 5 кухни на предприятието. В структурата на предприятието са включени 9 служби "Социален патронаж", обслужващи територията на Столична община.

Много от обслужваните възрастни хора са с увреждания, трудноподвижни, а нерядко и лежащоболни, често самотни без близки хора. Приемът на лекарства, поставянето на инжекции, смяната на превръзки и обработването на рани, а също така и раздвижването след счупване на крайниците или след тежки инсултни състояния при тях са силно затруднени, дори нерядко невъзможни поради общо увреденото им здравословно състояние и ниските им доходи да се придвижат до болнично заведение и да заплащат за всяка процедура и манипулация. Тези дейности се реализират от медицинска сестра в рамките на предоставяните от ОП „Социален патронаж” услуги, без да се повишава таксата на лицата.

**Община Бургас, общинско социално предприятие „Морски знаци“, финансирано със  
средства от Европейския съюз**

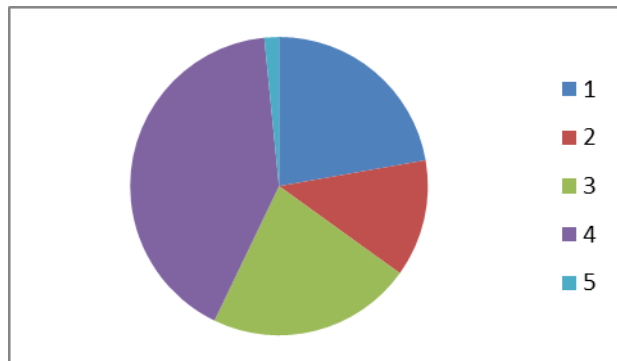
Предприятието се намира в бургаския жилищен комплекс "Славейков". Дейността му е свързана с **изработка на изделия на традиционните български занаяти и сувенири с морска тематика и логото на Община Бургас**. Предприятието е създадено като част от изпълнявания от Община Бургас проект "Общинско социално предприятие "Морски знаци". Нови възможности в подкрепа на социалното включване", финансиран по Оперативна програма "Развитие на човешките ресурси" 2007-2013 г., съфинансирана от Европейския социален фонд на Европейския съюз. Общата стойност на този проект е 295 000 лв. В момента в предприятието работят 8 човека, като се предвижда да бъдат наети 50 човека. Персоналът се състои от две целеви групи: хора с трайни увреждания и самотни или многодетни майки, както и социален работник, хигиенист и счетоводител. Капацитетът на предприятието е между 30 и 300 броя от артикул на година и разнообразие от 30 различни вида сувенири, които ще бъдат разпространявани на пунктове в града и по Южното Черноморие. Социалното предприятие се състои от 2 помещения, санитарен възел, кухненски бокс и коридор. Общата му площ е 107 кв. м.

## ХІІ. РЕЗУЛТАТИ ОТ АНКЕТА „СОЦИАЛНО ПРЕДПРИЕМАЧЕСТВО В БЪЛГАРИЯ”

Анкетата се осъществи в периода 01 ноември 2012 година – 31 декември 2012 година, в нея участваха 63 души, представители на НПО, местна власт, малки и средни предприятия, социални услуги и големи предприятия. Анкетирането беше извършено територията на 6 общини – Ловеч, Троян, Севлиево, Летница, Дряново и Габрово. Състои се от въпроси, целящи да извлекат информация по отношение на интереса и компетенциите на заинтересованите страни по темата „социално предприемачество“, опита, нагласите и плановете им в тази област.

Първият въпрос дава отговор на разпределението и вида на анкетираните организации, а именно „Представител на какъв вид организация сте?“

- 1.Неправителствена организация – 22.22%;
- 2.Местна власт – 12.70 %;
- 3.Малко и средно предприятие – 22.22%;
- 4.Социална услуга – 41.27%;
- 5.Друго - голямо предприятие – 1.59%

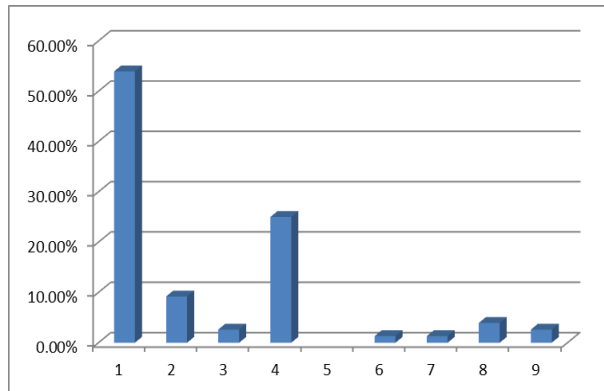


**Вторият въпрос е зададен само на НПО. Половината от запитаните неправителствени организации са с основна дейност „Предоставяне на социални услуги“. Останалите анкетирани работят в следните сфери:**

- 1.Туристическа дейност – 7.14%;
2. Социални услуги за работа с деца с увреждания – 7.14%;
3. Образователни услуги – 7.14%;
4. Младежки дейности – 7.14%;
5. Услуги за бизнеса – 7.14%;
6. Защита интересите на бизнеса –7.14%;
7. Здравеопазване, соц. политика, повишаване на квалификацията – 7.14%;

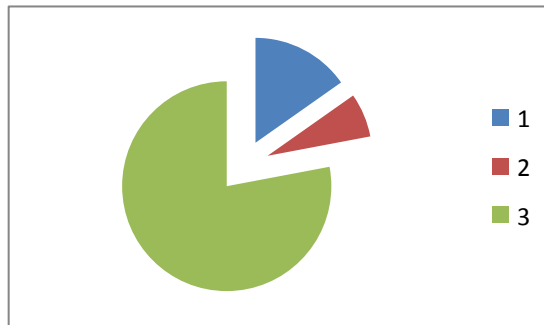
**Отговорите на третия въпрос дават информация за това, как се финансират организациите. Повече от половината анкетирани се издържат с публични средства.**

1. От държавния или общинския бюджет – 59.95%;
2. От европейски програми и проекти -9.21%;
3. От дарения – 2.63%;
4. От приходи, реализирани от стопанска дейност – 25%;
5. Друго /т.6,7,8 и 9/:
6. Приходи от наеми – 1.32%;
7. Дялов капитал на членовете – 1.32%
8. Членски внос – 3.95%;
9. Банков кредит – 2.63%;



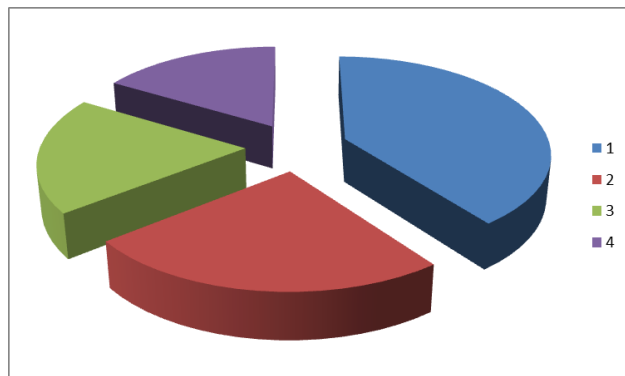
**На четвъртия въпрос „Има ли Вашата организация опит в работата със социални предприятия?“ по-голямата част от запитаните – 77.97% дават отрицателен отговор, 6.78 % отговарят, че са се възползвали от услугите на такова предприятие, а 15.25% имат или са участвали в такива проекти.**

1. Да, имаме съвместни проекти – 15.25%;
2. Да, възползвали сме се от услугите на подобно предприятие – 6.78%;
3. Не;



**Петият въпрос гласи „Към кой вид от следните социални предприятия проявявате интерес за взаимодействие?“ и анкетираните са посочили:**

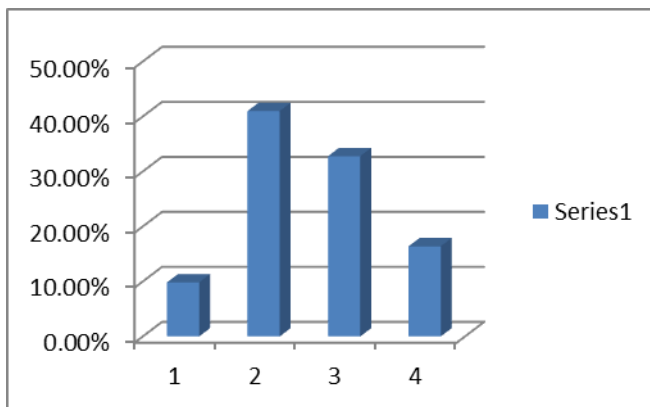
1. Социални предприятия като доставчик на социални и здравни услуги – 39.73%;
2. Социални предприятия като обучителни организации – 26.66%;
3. Социални предприятия като работодател на лица от маргинализираните групи – 19.18%;
4. Социални предприятия, занимаващи се с производство и търговия – 16.44%;





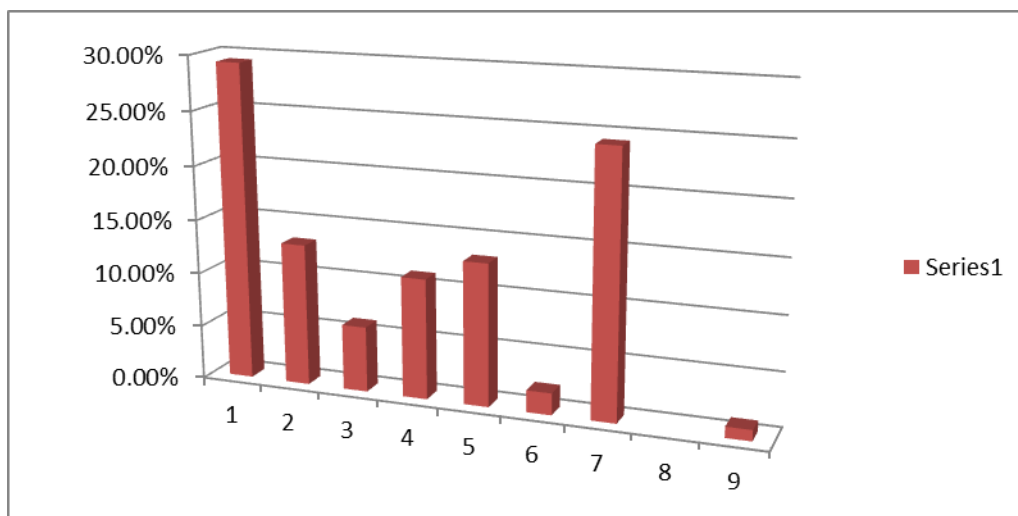
**На шестия въпрос „Вашата организация има ли намерения да развива социално предприемачество?“ преобладават нагласи на интерес, но недостатъчна компетентност /отг. 2 и 3/.**

1. Да имаме подобни планове – 9.84%;
- 2. В момента събираме повече познания по темата „социално предприемачество“ – 40.98%;**
3. Сега се запознаваме с темата – 32.79%;
4. Не, нямаме такива намерения – 16.39%;



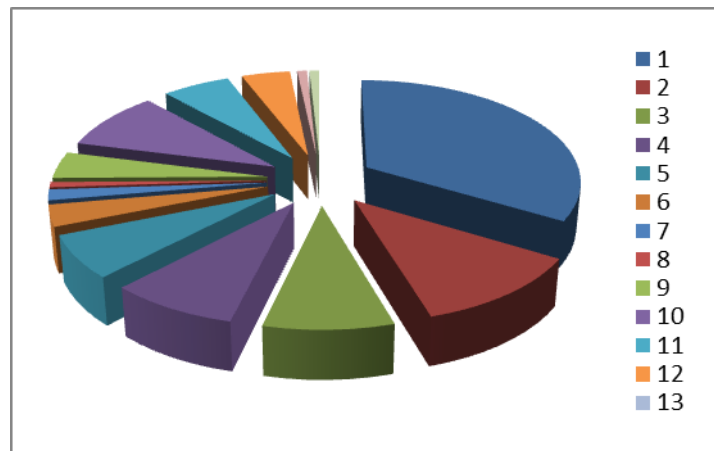
**Въпрос 7: „С какви целеви групи имате желание да работите в социалното предприятие?“;**

- 1. Лица с физически увреждания – 29.29%;**
2. Лица с психически увреждания – 13.13%;
3. Етнически малцинства – 6.06%;
4. Деца и семейства в риск – 11.11%;
5. Младежи, които не са интегрирани в обществото – 13.13%;
6. Жени, жертви на насилие;
7. Възрастни – 24.24%;
8. Лица с умствени увреждания – 1.01%;



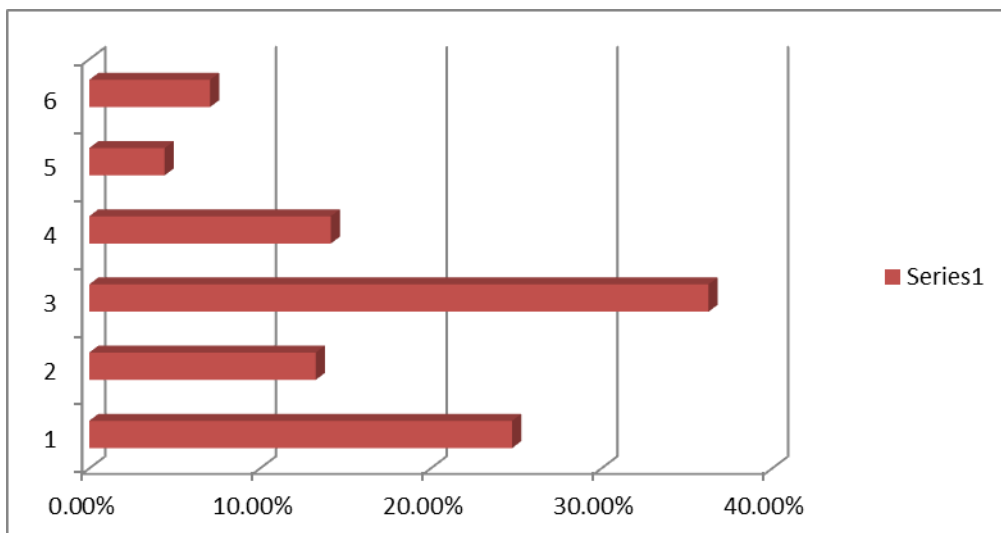
**На 8 въпрос „С каква дейност на социалното предприятие бихте искали да се занимавате?“ отговорът получил най-много точки е „социални услуги“ - 1/3 от запитаните, следван от „образование“ и развлекателни услуги:**

1. Социални услуги – 33.61%;
2. Развлекателни услуги – 11.76%;
3. Консултантски услуги – 8.40%;
4. Градинарство и градска среда – 8.40%;
5. Преработваща промишленост – 6.72%;
6. Строителство – 3.36%;
7. Ресторантьорство и хотелиерство – 1.68%;
8. Транспорт и телекомуникации – 0.84%;
9. Култура – 4.20%;
10. Образование – 9.24%;
11. Търговия – 5.88%;
12. Земеделие – 4.20%;
13. Социален туризъм – 0.84%;
14. Производство на икони и сладкарски изделия – 0.84%;



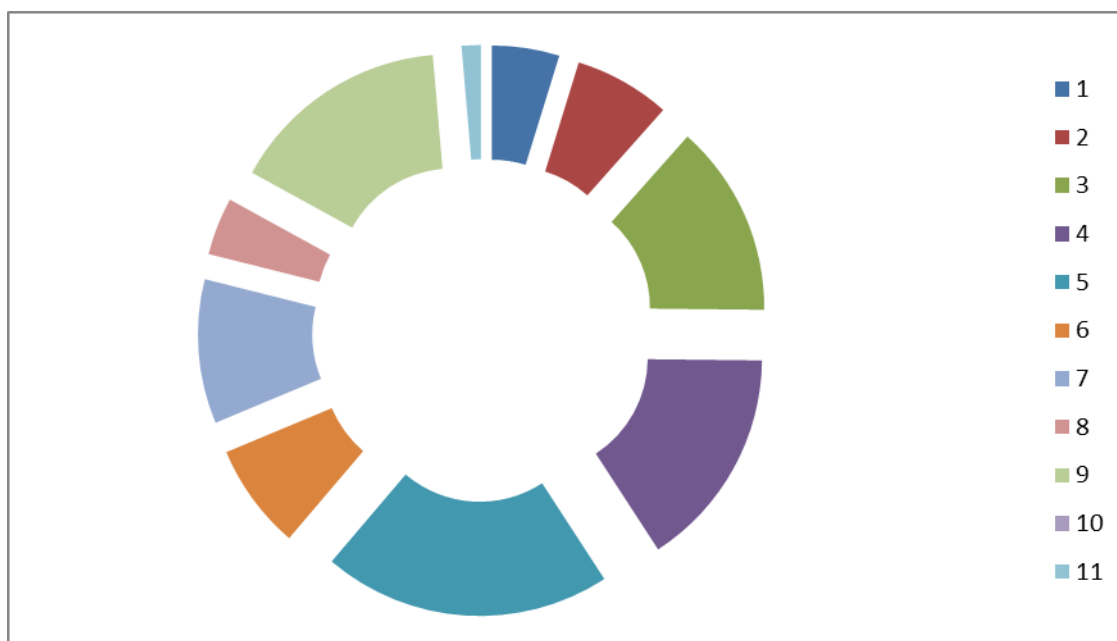
**Въпрос 9 има за цел да установи областите, в които анкетираните имат потребност от обучение – „В коя област имате желание да наградите компетенциите си?“**

1. Нормативни документи, касаещи социалното предприемачество – 24.78%;
2. Генериране и оценка на идеи – 13.27%;
3. Организация и управление на социалното предприятие – 36.28%;
4. Планиране и финансова устойчивост – 14.16%;
5. Маркетинг – 4.42%;
6. Управление на човешките ресурси – 7.08%;



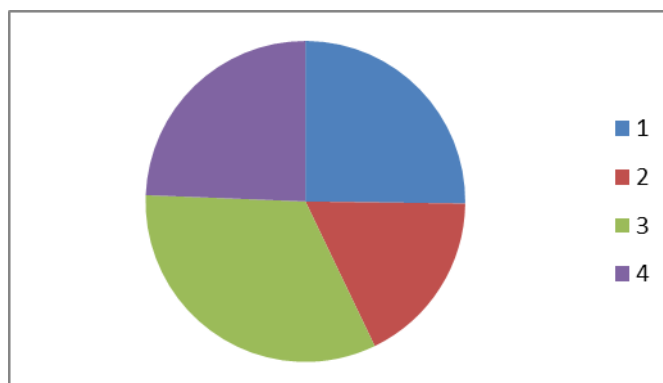
### Въпрос 10 „Какви според Вас са целите на социалното предприятие?“

1. Да се намалят разходите – 4.76%;
2. Да се увеличава продуктивността – 6.80%;
3. Да се променят или разширяват продуктите и услугите – 13.61%;
4. Да се подобряват условията на труд на персонала – 15.65%;
- 5. Постоянно да се адаптират услугите спрямо клиентите – 20.41%;**
6. Да се навлиза на нови пазари – 7.48%;
7. Предприятията да се адаптират към конкурентните условия- 10.20%;
8. Да се подобрява безопасността 4.08%;
9. Да се прилагат стратегии за социална отговорност – 15.65%;
10. Друго - Да се създадат условия хора от маргинализирани групи да се социализират и да се подобри материалният им статус - 1.36%;



### Въпрос 11 „Какво очаквате от отговорните за развитието на социалното предприемачество институции?“

1. Да идентифицират проблемите тази област – 25.21%;
2. Да ги разрешават – 17.65%;
- 3. Да подпомагат партньорствата между различните заинтересовани страни – 32.77%;**
4. Да осигуряват възможности за квалификация и обучение 24.37%



В